

Агуулга  
НЭГ. ОЙЛГОЛТ, ТОДОРХОЙЛОЛТ

- 1.1. Судалгааны зорилго
- 1.2. Судалгааны агуулга
- 1.3. Нэр томъёоны товч тайлбар, тодорхойлолт  
ХОЁР. ОРШИЛ

2.1 Оршил

ГУРАВ. СУДАЛГААНЫ ХЭСЭГ

- 3.1. Малтай өрх, малчдын тоо
  - 3.1.1 Малтай өрх, малчдын тоо
  - 3.1.2 Малчдын соёл ахуйн үзүүлэлтүүд
- 3.2. Мал тэжээвэр амьтдын тоо, бүтэц
  - 3.2.1 Малын тоо, бүтэц
  - 3.2.2 Малын бүлэглэлт
  - 3.2.3 Хээлтэгч, хээлтүүлэгч малын тохироо
  - 3.2.4 Төл бойжилт
  - 3.2.5 Том малын зүй бус хорогдол
  - 3.2.6 Малын хэрэглээний зарлага
  - 3.2.7 сүргийн бүтэц
- 3.3. Малжуулалт, шинээр гаргасан худгийн тайлан
  - 3.3.1 Малжуулалтын талаар авсан арга хэмжээний тайлан
  - 3.3.2 Шинээр гаргасан худгийн тайлан
  - 3.3.3 Засварласан худгийн тайлан
- 3.4. Газар тариалангийн үйлдвэрлэл  
ДҮГНЭЛТ

МЭДЭЭЛЛИЙН ЭХ ҮҮСВЭР

1.1. СУДАЛГААНЫ ЗОРИЛГО

“Энэхүү судалгааны зорилго нь мал аж ахуйн салбарын ирээдүйн хөгжил, малчдын амьжиргааны талаар бодлого, малын тооны өсөлт өөрчлөлт, бүтэц, малын төллөлт, үржлийн байдал, зүй бус хорогдол, хээл хаялт, бэлчээрийн даац хүрэлцээ, тэжээвэр амьтад, хээлтэгч, хээлтүүлэгч,

түүний тохироо болон малтай өрх, малчдын нийгмийн байдал, малын тооны өсөлт бууралтанд нөлөөлсөн үзүүлэлтүүд болон хөдөө аж ахуйн салбарын цаашдын чиг хандлагыг тодорхойлохын зэрэгцээ манай улсын мал аж ахуйн үйлдвэрлэлд аймгийн эзлэх байр суурийг харуулсан мэдээллээр аймгийн удирдлагууд болон хэрэглэгчдийг хангах зорилготой юм.

## 1.2 .СУДАЛГААНЫ АГУУЛГА

Манай улсын эдийн засгийн гол үндэс болсон бэлчээрийн мал аж ахуйн салбар нь эдийн засаг, хөдөлмөр эрхлэлт, экспортын орлогод гол байр суурь эзэлсэн хэвээр байна.

Мал аж ахуйн салбар нь хүн амыг мах сүү, цагаан идээ зэрэг хүнсний бүтээгдэхүүнээр, боловсруулах үйлдвэрүүдийг түүхий эдээр хангах үндсэн эх булаг болохын зэрэгцээ манай улсын эдийн засгийн хөгжилд хөдөө аж ахуйн салбар, үүн дотроо мал аж ахуйн салбар чухал үүрэг гүйцэтгэсээр байна.

## 1.3.НЭР ТОМЬЁОНЫ ТОВЧ ТАЙЛБАР, ТОДОРХОЙЛОЛТ

Малтай өрх. Малыг ахуй амьдралдаа туслах чанарын үүрэгтэй өсгөн үржүүлдэг өрх

Малчин өрх. Жилийн 4 улирлын туршид малаа маллаж, малын ашиг шим нь тэдний амьжиргааны эх үүсвэр болж байгаа өрх

Малчид. Жилийн 4 улирлын туршид мал аж ахуй эрхэлж, малын ашиг шим нь тэдний амьжиргааны эх үүсвэр болж байгаа 16 ба түүнээс дээш насны хүмүүсийг хэлнэ.

Бодод шилжүүлэх коэффициент:

1 адуу, үхэр - 1 бод

1 тэмээ - 1.5 бод

6 хонь - 1 бод

8 ямаа - 1 бод

Бодод шилжүүлэх коэффициентийг таван төрлийн малыг нэг төрлийн малд шилжүүлэн малын өсөлт, бууралтыг гаргах, үр ашгийг тооцоход ашиглана.

Бог малд буюу хонин толгойд шилжүүлэх коэффициент:

1 тэмээ - 5 хонь

1 адуу - 7 хонь

1 үхэр - 6 хонь

1 хонь - 1 хонь

1 ямаа - 0.9 хонь

Хонин толгойд шилжүүлэх коэффициентийг малын тэжээлийн хүрэлцээ, хангамж, бэлчээрийн даацыг тодорхойлон гаргахад ашиглана.

Нас гүйцсэн мал. Малын төрөл бүр дээр дараах насны малыг хамруулна.

Тэмээ - 4 настай, 5 ба түүнээс дээш настай

Адуу - 3 настай, 4 ба түүнээс дээш настай

Үхэр - 2 настай, 3 ба түүнээс дээш настай

Бог мал - тухайн жилийн төл малаас

бусад насны мал

Өсвөр насны мал

Тэмээ-Өмнөх оны төл, 2, 3 настай

Адуу- Өмнөх оны төл, 2 настай

Үхэр- Өмнөх оны төл

Төл мал.Тухайн жилийн төлийг хэлнэ.

Бэлэн хээлтэгч. Малын төрөл бүр дээр нас гүйцсэн эм малыг хамруулна.

Малын тоо, толгойн өсөлт. Оны эцсийн малаас оны эхний малыг хасч, малын тооны өөрчлөлтийг тоогоор илэрхийлнэ.

Оны эцсийн малын тоог оны эхний малын тоонд харьцуулан 100-гаар үржүүлж, өсөлт, бууралтыг хувиар илэрхийлнэ.

Малын өсөлтийн орлого тал нь төл бойжилт, зарлага тал нь хэрэглээний зарлага, том малын зүй бус хорогдол байна.

Төллөлтийн хувь.Төллөсөн хээлтэгчийн тоог оны эхний хээлтэгчийн тоонд харьцуулан, 100 –гаар үржүүлэн тооцно.

Бойжилтын хувь. Бойжсон төлийн тоог нийт гарсан төлийн тоонд харьцуулан 100–гаар үржүүлэн тооцно.

100 эхээс бойжуулсан төл. Бойжуулсан төлийн тоог оны эхний хээлтэгч малын тоонд харьцуулан 100-гаар үржүүлэн тооцно.

Хээлтэгч, хээлтүүлэгчийн тохироо. Хээлтэгч малын тоог хээлтүүлэгч малын тоонд харьцуулж, тооцно.

1 хээлтүүлэгчид ногдох хээлтэгчийн тооны норм нь:

Буур – 12-18

Азарга – 12-18

Бух – 25-30

Хуц, ухна - 50

Том малын зүй бус хорогдолд өвчний (халдвартай, халдваргүй) хорогдол, гэнэтийн аюулын (цас, зуд, үер ус, гал түймэр, аянга цахилгаан зэрэг) хорогдол, бусад шалтгааны (малын хариулга, арчилгаа маллагаатай холбогдон гарсан) хорогдлыг хамруулна.

Оны эхний малд том малын зүй бус хорогдлын эзлэх хувь. Зүй бусаар хорогдсон том малын тоог оны эхний малын тоонд харьцуулан 100-гаар үржүүлэн тооцно.

Малын хэрэглээний зарлага. Оны эхний малын тоон дээр бойжуулсан төлийг нэмж, том малын зүй бус хорогдол, оны эцсийн малын тоог хасч, тооцно.

Малын хашааны хангамж. Хашааны хангамжийг гаргахдаа хашааны багтаамжийг малын тоонд харьцуулж тооцно.Бод малын хашааны хангамжийг гаргахдаа бодын хашааны багтаамжийг үхрийн тоонд, харин бог малынхыг богийн хашааны багтаамжийг бог малын /хонь, ямааны/ тоонд харьцуулж тооцно.

Тэжээл хангамж. Тэжээлийн хангамжийг гаргахдаа тэжээлийн нэгжид шилжүүлсэн тэжээлийн хэмжээг хонин толгойд шилжүүлсэн малын тоонд харьцуулан тооцно.Малын

тэжээлийн хангамж, бэлчээрийн даацыг гаргахдаа малыг хонин толгойд шилжүүлснээр тооцно.

Тэжээлийн нэгжид шилжүүлэх коэффициент. Бэлтгэсэн тэжээл нь илчлэг, чанарын байдлаараа харилцан адилгүй байдаг учраас нэг тэжээлийн нэгжид шилжүүлж тэжээлийн хангамжийг гаргана. Үүний тулд:

Хадлан өвс - 0.45

Таримал тэжээл - 0.35

Даршны ургамал - 0.25

Гар тэжээл, хужир шүү - 1.00

Төмс ногооны хаягдал - 0.22

Үр тарианы хаягдал - 0.90

Лай - 0.40

Сүрэл - 0.25 гэсэн итгэлцүүрүүдийг ашиглан тэжээлийн нэгжид шилжүүлнэ.

Малын тэжээлийн ангилал. Малын тэжээлийг ургамлын гаралтай, амьтны гаралтай, эрдэс тэжээлийн гаралтай гэж ангилна.

Ургамлын гаралтай тэжээлд өвс, сүрэл, үр тариа, буурцгийн төрлийн ургамал багтах бөгөөд бүдүүн, хүчит, шүүст тэжээл гэж ангилна.

1. Бүдүүн тэжээл - өвс, сүрэл, нэг наст ба олон наст өвс орно.

2. Хүчит тэжээл - үр тариа, үр тарианы хаягдал, вандуй, буурцаг орно.

3. Шүүст тэжээл - Бүх төрлийн дарш, төмс ногооны хаягдал орно.

•Амьтны гаралтай тэжээлд яс, цусны гурил зэрэг орно.

•Эрдэс тэжээлд давс, хужир шүү орно.

## ХОЁР. ОРШИЛ

Хөдөө аж ахуйн салбарын үйл ажиллагаа нь бусад хүчин зүйлээс илүүтэйгээр байгаль, цаг агаараас хамааралтай бөгөөд үйлдвэрлэсэн бүтээгдэхүүн нь үндсэндээ хүн амын хүнсний хэрэглээ, боловсруулах үйлдвэрлэлийн болон үйлчилгээний салбарын түүхий эдийн хэрэглээг хангахад зориулагддаг.

“Монгол Улсын Үндсэн хууль”-нд “Мал сүрэг”-ийг үндэсний баялаг мөн гэж хуульчлан зааж, мал тооллогыг улсын хэмжээнд жил бүр зохион байгуулж, үр дүнг нь макро түвшинд хийгддэг тооцоо, судалгаанд ашиглаж, салбарын талаар удирдлагын шийдвэр гаргах мэдээллийн гол эх үүсвэр болгон ашиглаж байна.

“Статистикийн тухай” Монгол Улсын хуулийн 7 дугаар зүйлийн 1 дэх заалт, Монгол Улсын Засгийн газрын 2003 оны 224 дүгээр тогтоолын дагуу Үндэсний Статистикийн хороо мал, тэжээвэр амьтад, тэжээлийн тооллогыг 2018 оны 12 дугаар сарын 7-ноос 17-ны өдрүүдэд улсын хэмжээнд зохион байгуулж явуулав.

Энэхүү танилцуулгад 2018 оны мал тооллогын дүнг нэгтгэн дүгнэснээс гадна шинээр гаргасан, сэргээн засварласан худаг, уст цэг, малжуулалтын талаарх мэдээллийг тусган оруулав.

Түүнчлэн уг танилцуулгад газар тариалангийн салбарын үндсэн үзүүлэлтүүд болох тариалсан талбай, хураасан ургац, га-гийн ургацын талаарх мэдээллийг жилийн дүнгээр нэгтгэн тусгасан болно.

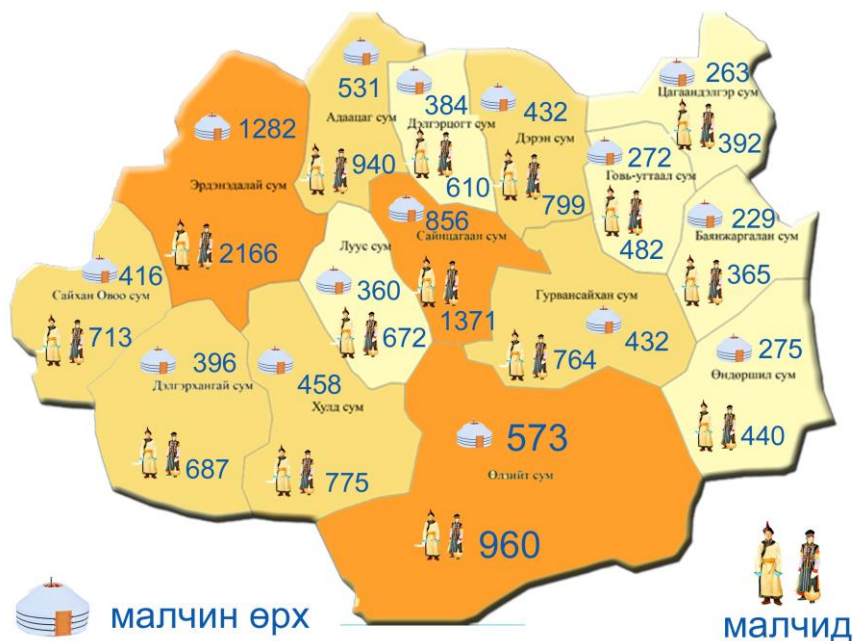
Манай аймгийн хөдөө аж ахуйн салбарын өнөөгийн байдалд дүгнэлт хийж, цаашид авч хэрэгжүүлэх арга хэмжээг боловсруулах, төлөвлөхөд энэхүү танилцуулга, судалгааны материал суурь мэдээлэл нь болно гэдэгт итгэж байна.

### 3.1 МАЛТАЙ ӨРХ, МАЛЧДЫН ТОО

#### 3.1.1 Өрх, малчдын тоо, насны бүтэц

Аймгийн хэмжээнд 2018 оны эцэст 8466 малтай өрх байгаагийн 7159 өрх нь мал аж ахуйн үйлдвэрлэл эрхэлдэг малчин өрх байна. Малчин өрхийг сумдаар авч үзвэл Баянжаргалан, Говь-Угтаал, Дэлгэрхангай, Сайхан-Овоо, сумд өмнөх оноос 3-17 өрхөөр буурч, Өлзийт, Өндөршил, Эрдэнэдалай, Сайнцагаан сумд 23-36 өрхөөр өссөн байна.

Зураг: 1.1 малчин өрх, малчдын тоо, 2018 оны жилийн эцэст



Аймгийн хэмжээний нийт өрхийн 48.2 хувийг малчин өрх эзэлж байна. Малтай, малчин өрхийн тоо өмнөх оноос 2.2 хувиар өссөн байна.

Хүснэгт 1.1 малчин өрх, малтай өрхийн тоо, жил бүрийн эцэст

№	Сум/дүүрэг	Малтай өрхийн тоо			Малчин өрхийн тоо		
		2016 он	2017 он	2018 он	2016 он	2017 он	2018 он
1	Сайнцагаан	945	978	1 006	772	833	856
2	Адаацаг	599	636	636	493	516	531
3	Баянжаргалан	268	276	287	197	232	229
4	Говь-Угтаал	380	380	367	277	289	272
5	Гурвансайхан	485	505	514	422	431	432
6	Дэлгэрхангай	516	554	576	347	401	396
7	Дэлгэрцогт	414	426	435	353	375	384
8	Дэрэн	456	485	497	412	416	432
9	Луус	389	397	407	335	349	360
10	Өлзийт	568	600	630	502	537	573
11	Өндөршил	330	339	346	230	243	275
12	Сайхан-Овоо	473	500	506	390	422	416
13	Хулд	522	560	572	449	455	458
14	Цагаандэлгэр	287	297	302	250	252	263
15	Эрдэнэдалай	1 315	1350	1 385	1 161	1 250	1 282
<b>Нийт дүн</b>		<b>7 947</b>	<b>8283</b>	<b>8 466</b>	<b>6 590</b>	<b>7 001</b>	<b>7 159</b>

200 хүртэл малтай өрхийн тоо буурч, 201 дээш малтай өрхийн тоо өссөн байна. Малтай өрхийг малын тоогоор нь бүлэглэн үзвэл 201-999 малтай өрх, 1000-аас дээш малтай өрхийн тоо 1.1 пунктээр тус тус өссөн байна.

Нийт малтай өрхийн 33.7 хувийг 201-500 малтай өрх, 23.0 хувийг 501-999 малтай өрх, 16.6 хувийг 101-200 малтай өрх эзэлж байгаа нийт өрхийн 73.3 хувийг 101-999 малтай өрх эзэлж байна.

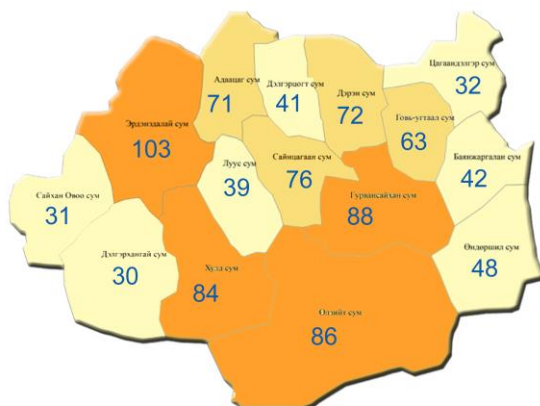


Хүснэгт 1.2 Малтай өрхийн тоо, малын бүлэглэлт жил бүрийн эцэст

Бүлэглэлт	Малтай өрхийн тоо			Нийт дүнд эзлэх хувь		
	2016 он	2017 он	2018 он	2016 он	2017 он	2018 он
<b>Бүгд</b>	<b>7947</b>	8283	8466	100	100	100
<b>10 хүртэлх</b>	<b>64</b>	50	42	0.8	0.6	0.5
<b>43799</b>	<b>313</b>	251	236	3.9	3	2.8
<b>31-50</b>	<b>414</b>	347	315	5.2	4.2	3.7
<b>51-100</b>	<b>813</b>	798	767	10.2	9.6	9.1
<b>101-200</b>	<b>1565</b>	1 422	1403	19.7	17.2	16.6
<b>201-500</b>	<b>2635</b>	2 800	2853	33.2	33.8	33.7
<b>501-999</b>	<b>1538</b>	1 825	1944	19.4	22	23
<b>1000-1499</b>	<b>462</b>	587	679	5.8	7.1	8
<b>1500-2000</b>	<b>91</b>	137	159	1.1	1.7	1.9
<b>2001-с дээш</b>	<b>52</b>	66	68	0.7	0.8	0.8

Мянгаас дээш малтай малчин өрхийн тоо энэ онд 906 болж, өмнөх оноос 116-аар буюу 14.7 хувиар өссөн байна. Хамгийн олон мянгат малчинтай сумдаар Эрдэнэдалай сум 103 мянгат, Гурвансайхан сум 88 мянгат, Өлзийт сум 86 мянгат, Хулд сум 84 мянгат, Сайнцагаан сум 76 мянгат малчинтай байна.

Зураг 1.2 1000 дээш малтай өрхийн тоо сумдаар (2018 он)



2018 онд мал аж ахуйн салбарт ажиллаж байгаа малчдын тоо 12136 болж өмнөх оноос 0.7 хувь буюу 86 хүнээр буурсан байна. Аймгийн нийт иргэдийн 25.9 буюу 12136 малчид байна. Үүнээс 42.9 хувь буюу 5210 эмэгтэй, 57.1 хувь буюу 6926 эрэгтэй байна. Нийт малчдыг насны бүлгээр авч үзвэл 31.9 хувь нь 15-34 нас, 56.6 хувь нь 35-59 нас, 11.0 хувь нь 60+ насны буюу тэтгэврийн насны хүмүүс байна.

Хүснэгт 1.3 малчдын тоо, насны бүлгээр, жил бүрийн эцсийн байдлаар

Үзүүлэлт	Хэм жих нэгж	2014	2015	2016	2017	2018	2018/2017	
							Хувь	Зөрүү
Малтай өрх	тоо	7280	7516	7947	8283	8466	102.2	183
Үүнээс: малчин өрх	тоо	5880	6181	6590	7001	7159	102.3	158
Малчдын тоо	тоо	11214	11633	12171	12222	12136	99.3	-86
Үүнээс: 16-34 насны	хүн	3786	3868	3946	4021	3870	96.2	-151
35 ба 60 нас хүртэл	хүн	6114	6426	6750	6772	6441	95.1	-331
Тэтгэврийн насны	хүн	1314	1339	1475	1429	1825	127.7	396
Насны бүтэц %	%	100	100	100	100	100	100.0	0
Үүнээс: 16-34 насны	%	33.8	33.3	32.4	32.9	31.9	96.9	-1.0
35 ба 60 нас хүртэл	%	54.5	55.2	55.5	55.4	53.1	95.8	-2.3
Тэтгэврийн насны	%	11.7	11.5	12.1	11.7	15.0	128.6	3.3

Малчдыг насны бүлгээр өмнөх онтой харьцуулж үзэхэд 16-34 насны малчид 3.8 хувь, 35-60 насны малчдын тоо 4.9 хувиар тус тус буурч, 60-с дээш буюу тэтгэврийн насны малчдын тоо 27.7 хувиар өссөн үзүүлэлттэй байна.

Малчдын насны бүтэцийг сумдаар авч үзвэл 15-34 насны залуучууд Өлзийт, Дэлгэрхангай, Адаацаг, Луус, Дэрэн сумдууд их, 35-59 насны идэрчүүд Гурвансайхан, Говь-Угтаал, Сайхан-Овоо, Өндөршил сумдууд их, тэтгэврийн насныхан Цагаандэлгэр, Дэлгэрцогт, Баянжаргалан, дэрэн сумдууд их байна.

Хүснэгт 1.4 малчдын тоо, насны бүлгээр, 2018 оны жилийн эцсийн байдлаар

Сумд	Нийт малчдын тоо	15-34	35-59	60+	%			эрэгтэй	эмэгтэй
					15-34	35-59	60+		
Сайнцагаан	1 371	392	800	179	28.6	58.4	13.1	811	560
Адаацаг	940	325	526	89	34.6	56	9.5	517	423
Баянжаргалан	365	117	191	57	32.1	52.3	15.6	205	160
Говь-Угтаал	482	143	291	48	29.7	60.4	10	275	207
Гурвансайхан	764	213	468	83	27.9	61.3	10.9	421	343
Дэлгэрхангай	687	252	380	55	36.7	55.3	8	390	297
Дэлгэрцогт	610	197	314	99	32.3	51.5	16.2	342	268
Дэрэн	799	268	416	115	33.5	52.1	14.4	458	341
Луус	672	227	384	61	33.8	57.1	9.1	397	275
Өлзийт	960	355	508	97	37	52.9	10.1	558	402
Өндөршил	440	140	261	39	31.8	59.3	8.9	257	183
Сайхан-Овоо	713	224	428	61	31.4	60	8.6	416	297
Хулд	775	250	446	79	32.3	57.5	10.2	471	304
Цагаандэлгэр	392	102	226	64	26	57.7	16.3	231	161
Эрдэнэдалай	2 166	665	1226	275	30.7	56.6	12.7	1177	989
<b>Аймгийн дүн</b>	<b>12 136</b>	<b>3870</b>	<b>6865</b>	<b>1401</b>	<b>31.9</b>	<b>56.6</b>	<b>11.5</b>	<b>6926</b>	<b>5210</b>

### 3.1.2 Малтай өрхийн малын бүлэглэлт

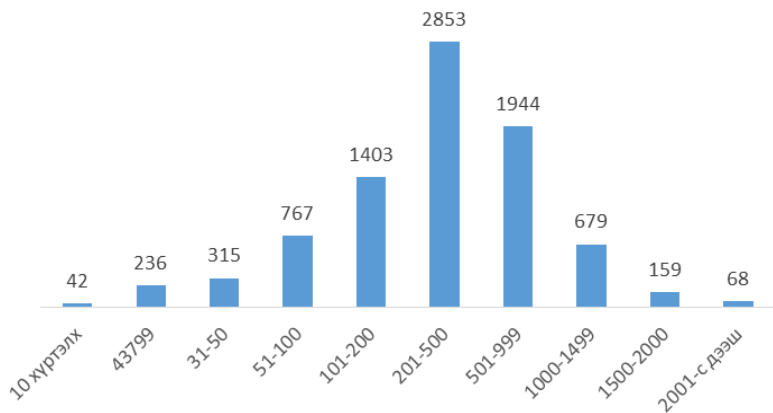
2018 оныг иргэдийн хувийн малын бүлэглэлтээс авч үзвэл нийт малчин өрхийн 10.4 хувь нь 100 хүртэл малтай, 14.1 хувь нь 101-200 малтай, 36.3 хувь нь 201-500 малтай, 26.6 хувь нь 501-1000 малтай, 12.6 хувь нь 1000-аас дээш малтай байна.

Хүснэгт 1.5 малчин өрхийн бүлэглэлт

Бүлэглэлт	Малчин өрх				Дүнд эзлэх хувь			
	2015	2016	2017	2018	2015	2016	2017	2018
ДҮН	6181	6590	7001	7159	100	100	100	100
30 хүртэл малтай	157	163	133	132	2.1	2.2	1.9	1.8
31-50	198	231	192	157	3.2	3.5	2.7	2.2
51-100	515	511	522	457	8.3	7.8	7.5	6.4
101-200	1176	1168	1035	1006	19	17.7	14.8	14.1
201-500	2283	2414	2547	2599	36.9	36.6	36.4	36.3
501-999	1327	1501	1784	1904	21.5	22.8	25.5	26.6
1000-1499	409	461	586	678	6.6	7	8.4	9.5
1500-2000	79	89	136	158	1.3	1.4	1.9	2.2
2001-ээс дээш	37	52	66	68	0.6	0.8	0.9	0.9

Иргэдийн хувийн малын тоог бүлэглэж судалбал өмнөх оныхоос 30 хүртэл малтай малчин өрхийн тоо 0.1 пункт, 31-50 хүртэл малтай малчин өрхийн тоо 0.5 пункт, 51-100 малтай малчин өрхийн тоо 1.1 пункт, 101-200 хүртэл малтай малчин өрхийн тоо 0.7 пункт, 201-500 малтай малчин өрхийн тоо 0.1 пунктээр тус тус буурч, 501-999 малтай малчин өрхийн тоо 1.1 пункт, 1000-1499 малтай малчин өрхийн тоо 1.1 пункт, 1500-2000 малтай малчин өрхийн тоо 0.3 пунктээр тус тус өссөн байна.

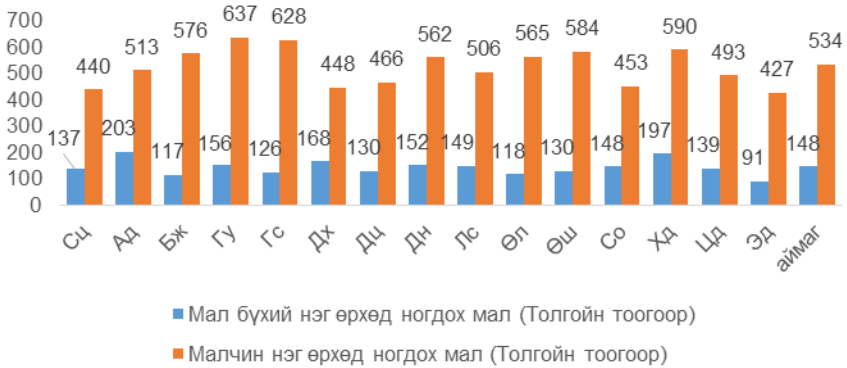
Зураг 1.3 Малтай өрхийн малын бүлэглэлт 2018 он



Хүснэгт 1.6 Малчин өрхийн бүлэглэлт, сумаар, 2018 оны жилийн эцсийн байдлаар

Сумд	Малчин өрхийн бүлэглэлт									
	Бүгд	30 хүртэл малтай	31-50 малтай	51-100 малтай	101-200 малтай	201-500 малтай	501-999 малтай	1000-1499 малтай	1500-2000 малтай	2001-аас дээш малтай
Сц	1 006	42	44	106	176	368	194	55	14	7
Ад	636	10	16	47	121	229	142	48	15	8
Бж	287	9	12	33	53	74	64	28	11	3
Гу	367	11	26	38	47	94	88	48	10	5
Гс	514	15	18	54	64	136	139	62	21	5
Дх	576	25	24	45	128	213	111	23	5	2
Дц	435	17	10	51	77	155	84	30	5	6
Дн	497	11	13	38	85	157	121	49	17	6
Лс	407	9	7	31	64	144	113	36	3	0
Өл	630	10	15	57	88	194	180	62	17	7
Өш	346	14	7	32	68	97	80	35	8	5
Со	506	6	22	43	93	197	114	29	1	1
Хд	572	6	8	37	77	211	149	74	10	0
Цд	302	12	14	22	50	99	73	26	3	3
Эд	1 385	81	79	133	212	485	292	74	19	10
<b>НИЙТ</b>	<b>8 466</b>	<b>278</b>	<b>315</b>	<b>767</b>	<b>1403</b>	<b>2853</b>	<b>1944</b>	<b>679</b>	<b>159</b>	<b>68</b>

Зураг 1.7 Малтай, малчин өрхөд ногдох малын тоо 2018 он



Хүснэгт 1.8 Өрх, ам бүлд ногдох мал, сумаар,

Сумд	Малтай өрх			Малчин өрх			Мал бүхий нэг өрхөд ногдох мал (Толгойн тоогоор)	Малчин нэг өрхөд ногдох мал (Толгойн тоогоор)
	2016	2017	2018	2016	2017	2018		
Сүц	945	978	1 006	772	833	856	137	440
Ад	599	636	636	493	516	531	203	513
Бж	268	276	287	197	232	229	117	576
Гу	380	380	367	277	289	272	156	637
Гс	485	505	514	422	431	432	126	628
Дх	516	554	576	347	401	396	168	448
Дц	414	426	435	353	375	384	130	466
Дн	456	485	497	412	416	432	152	562
Лс	389	397	407	335	349	360	149	506
Өл	568	600	630	502	537	573	118	565
Өш	330	339	346	230	243	275	130	584
Со	473	500	506	390	422	416	148	453
Хд	522	560	572	449	455	458	197	590
Цд	287	297	302	250	252	263	139	493
Эд	1 315	1 350	1 385	1 161	1 250	1 282	91	427
аймаг	7947	8 283	8 466	6590	7001	7 159	148	534

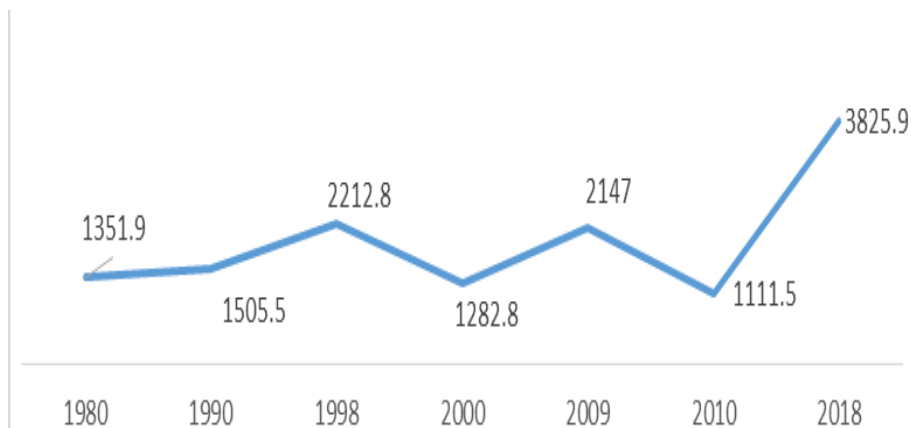
Нэг малчин өрхөд ногдох малын тоо толгойн тоогоор 534 мал ногдож байгаа нь өмнөх оноос 49 малаар өссөн үзүүлэлттэй байна.

## 3.2 МАЛ ТЭЖЭЭВЭР АМЬТДЫН ТОО, БҮТЭЦ

### 3.2.1 Малын тоо, бүтэц

Дундговь аймаг 2018 оны жилийн эцэст 3825.9 мянган толгой мал тоолуулсан нь өмнөх оноос 232.9 мянган толгой буюу 6.5 хувиар өссөн байна. Үүний дотор тэмээ 39.6 мянга, адуу 162.9 мянга, үхэр 76.1 мянга, хонь 1831.1 мянга, ямаа 1716.6 мянган толгой болж мал сүрэг таван төрөл дээрээ өссөн байна. Нийслэл, 21 аймгаас тэмээ болон ямааны тоогоор 5-р байрт орсон байна.

Зураг 1.5 Малын тоо жил бүрийн эцсийн байдлаар мянган толгой



Дундговь аймгийн Эрдэнэдалай сум 2017 онд Монгол улсын хамгийн олон малтай сумаар шалгарч байсан бол 2018 онд хоёрдугаар байрт орлоо.

Зураг 1.6 Нийт малын тоо, сумдаар, мянган толгой, 2018 оны жилийн эцсийн байдлаар



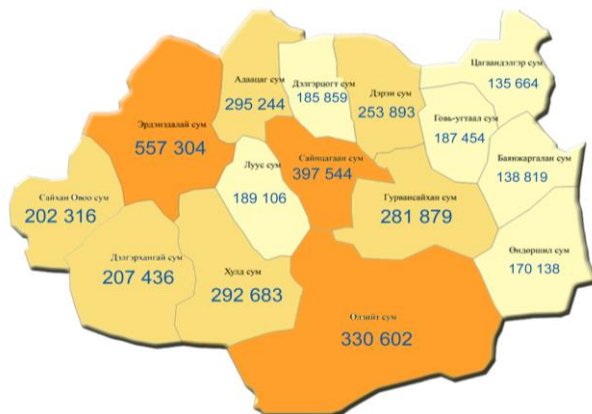
Аймгийн хамгийн олон малтай сумаар Эрдэнэдалай сум 557.3 мянган толгой, Сайнцагаан сум 397.5 мянган толгой, Өлзийт сум 330.6 мянган толгой, Адаацаг сум 295.2 мянган толгой, Хулд сум 292.7 мянган толгой мал тоолуулсан байна.

Дундговь аймгийн 2018 оны жилийн эцсийн мал тооллогын дүн

Сумд	Бүгд	Үүнээс				
		адуу	үхэр	тэмээ	хонь	ямаа
Сц	397544	18 465	6 820	1 425	187 281	183 553
Ад	295244	15 345	7 590	968	137 412	133 929
Бж	138819	5 824	3 436	195	74 540	54 824
Гу	187454	6 769	3 005	456	94 694	82 530
Гс	281879	7 481	4 395	2 055	155 364	112 584
Дх	207436	8 344	2 863	5 662	75 790	114 777
Дц	185859	6 274	4 673	653	87 851	86 408
Дн	253893	10 501	5 302	1 608	122 759	113 723
Лс	189106	10 139	4 872	628	88 771	84 696
Өл	330602	10 517	2 622	12 813	146 812	157 838
Өш	170138	10 046	3 142	2 520	86 833	67 597
Со	202316	8 168	3 228	1 157	89 646	100 117
Хд	292683	13 187	3 190	6 819	140 627	128 860
Цд	135664	7 568	2 987	682	67 714	56 713
Эд	557304	24 274	17 994	1 665	274 961	238 410
Дүн	3825941	162902	76119	39306	1831055	1716559



Зураг 1.7 Нийт малын тоо, сумдаар, 2018 оны жилийн эцсийн байдлаар



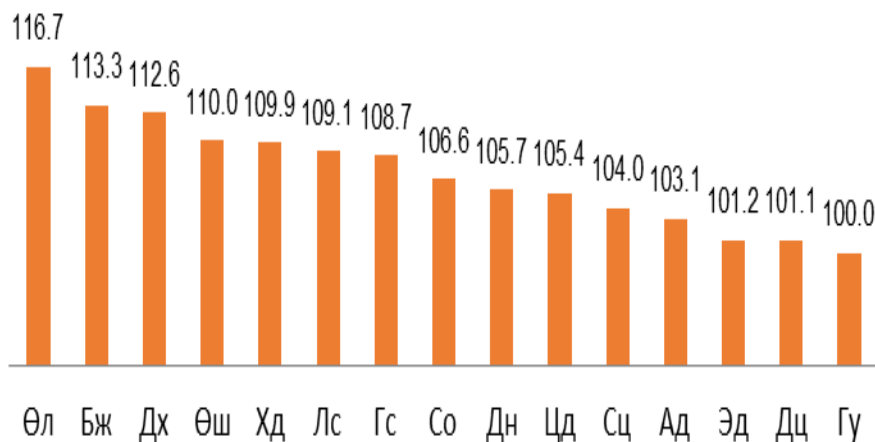
Аймгийн хэмжээнд малын тоо 5 төрөл дээр өссөн байна. Малын өсөлтийг төрлөөр нь авч үзвэл адуу 1.7 хувь буюу 2.7 мянга, үхэр 1.1 хувь буюу 0.8 мянга, тэмээ 6.8 хувь буюу 2.5 мянга, хонь 8.6 хувь буюу 144.9 мянга, ямаа 5.0 хувь буюу 82.1 мянган толгойгоор тус тус өслөө.

Зураг 1.8 Нийт малын тоо, сумдаар, 2018 оны жилийн эцсийн байдлаар



2018 оны эцэст 15 сумын нийт малын тоо өсч үүнээс Өлзийт сум 16.7 хувь, Баянжаргалан сум 13.3 хувь, Дэлгэрхангай сум 12.6 хувь, Өндөршил сум 10.0 хувь, Хулд сум 9.9 хувь, Луус сум 9.1 хувиар өсч хамгийн их өсөлттэй гарсан байна.

Зураг 1.9 Нийт малын тооны өсөлт, хувиар, сумдаар 2018 оны жилийн эцсийн байдлаар



Нийт мал сүрэгт хонь 48.0 хувь, ямаа 45.0 хувь, адуу 4.0 хувь, үхэр 2.0 хувь, тэмээ 1.0 хувийг эзэлж байна. 2018 оныг 1980 онтой харьцуулж үзэхэд нийт сүрэгт эзлэх хонины хувь 6.0 пунктээр буурч, ямааны эзлэх хувь 20.0 пунктээр өссөн, адууны эзлэх хувь 7.0 пунктээр буурсан, үхрийн эзлэх хувь 4.0 пунктээр, тэмээний эзлэх хувь 3 пунктээр тус тус буурсан байна.

Зураг 1.10 Нийт малын тооны бүтэц хувиар



Хүснэгт 1.9 Нийт сүрэгт таван төрлийн малын эзлэх хувь, жил бүрийн эцсийн байдлаар

Бүгд	2010	2011	2012	2013	2014	2015	2016	2017	2018
	100	100	100	100	100	100	100	100	100
Тэмээ	1.7	1.5	1.4	1.2	1.1	1.1	1.1	1	1
Адуу	4.6	4.4	4.3	4.3	4.3	4.5	4.5	4	4
Үхэр	1.7	1.6	1.6	1.8	1.9	2	2	2	2
Хонь	47.7	46.2	46.4	46.2	45.8	45.8	47	47	48
Ямаа	44.4	46.3	46.3	46.5	46.9	46.6	45.4	46	45

## Хамгийн олон мал тоолуулсан сум, баг нийт малын тоогоор, мян.толгой

сумын түвшинд	тоо	багийн түвшинд	Нийт мал	тоо
Эрдэнэдалай	557 304	Эрдэнэдалай	4-р баг, Рашаант	128 458
Сайнцагаан	397 544	Эрдэнэдалай	5-р баг, Цагаан-Овоо	108 299
Өлзийт	330 602	Сайнцагаан	4-р баг, Үйзэн	93 101
Адаацаг	295 244	Өзийт	2-р баг, Буянт-2	93 055
Хулд	292 683	Сайнцагаан	3-р баг, Далай	91 484

## Адууны тоогоор, мян.толгой

сумын түвшинд	тоо	багийн түвшинд	Нийт мал	тоо
Эрдэнэдалай	24 274	Сайнцагаан	2-р баг, Тэвш	6 216
Сайнцагаан	18 465	Эрдэнэдалай	4-р баг, Рашаант	6 060
Адаацаг	15 345	Өндөршил	2-р баг, Талын нар	5 552
Хулд	13 187	Адаацаг	4-р баг, Сүм	4 751
Өлзийт	10 517	Сайнцагаан	4-р баг, Үйзэн	4 614

## Үхрийн тоогоор, мян.толгой

сумын түвшинд	тоо	багийн түвшинд	Нийт мал	тоо
Эрдэнэдалай	17 994	Эрдэнэдалай	4-р баг, Рашаант	4 910
Адаацаг	7 590	Эрдэнэдалай	5-р баг, Цагаан-Овоо	2 646
Сайнцагаан	6 820	Эрдэнэдалай	6-р баг, Сангийн далай	2 574
Дэрэн	5 302	Эрдэнэдалай	2-р баг, Өнгөт	2 539
Луус	4 872	Эрдэнэдалай	3-р баг, Тэнгэлэг	2 413

## Хамгийн олон мал тоолуулсан сум, баг Тэмээний тоогоор, мян.толгой

сумын түвшинд	тоо	багийн түвшинд	Нийт мал	тоо
Өлзийт	12 813	Хулд	2-р баг, Олдох	5 337
Хулд	6 819	Өлзийт	2-р баг, Буянт-2	3 884
Дэлгэрхангай	5 662	Өлзийт	5-р баг, Дэрт-2	2 575
Өндөршил	2 520	Дэлгэрхангай	1-р баг, Толь	2 538
Гурвансайхан	2 055	Өлзийт	1-р баг, Буянт-1	2 441

### Хонины тоогоор, мян.толгой

сумын түвшинд	тоо	багийн түвшинд	Нийт мал	тоо
Эрдэнэдалай	274 61	Эрдэнэдалай	4-р баг, Рашаант	68 356
Сайнцагаан	187 281	Эрдэнэдалай	5-р баг, Цагаан-Овоо	57 430
Гурвансайхан	155 364	Өлзийт	2-р баг, Буянт-2	46 088
Өлзийт	146 812	Сайнцагаан	2-р баг, Тэвш	45 045
Хулд	140 627	Сайнцагаан	3-р баг, Далай	44 110

### Ямааны тоогоор, мян.толгой

сумын түвшинд	тоо	багийн түвшинд	Нийт мал	тоо
Эрдэнэдалай	238 410	Эрдэнэдалай	4-р баг, Рашаант	48 912
Сайнцагаан	183 553	Эрдэнэдалай	5-р баг, Цагаан-Овоо	43 429
Өлзийт	157 838	Өлзийт	2-р баг, Буянт-2	39 924
Адаацаг	133 929	Сайнцагаан	2-р баг, Тэвш	37 231
Хулд	128 860	Сайнцагаан	3-р баг, Далай	42 207

### 3.2.2 Хээлтэгч малын тоо

Хүснэгт 1.10 Хээлтэгч мал, 5-н төрлөөр, мянган толгой, жил бүрийн эцсийн байдлаар ( сая.толгой )

ОН	2014	2015	2016	2017	2018	2018/2017	
						хувь	зөрүү
Ингэ	10.9	12.2	13	14.3	15.4	107.7	1.1
Гүү	31.3	37.6	43.1	51.8	56.6	109.3	4.8
Үнээ	17.8	21.2	24.5	29.6	30.6	103.4	1
Эм хонь	484.1	552	639.1	741.2	821.9	110.9	80.7
Эм ямаа	458.9	522.2	592.5	665.6	729.0	109.5	63.4
Бүгд	1,003.00	1,145.20	1,312.20	1,502.50	1,653.50	110.0	151

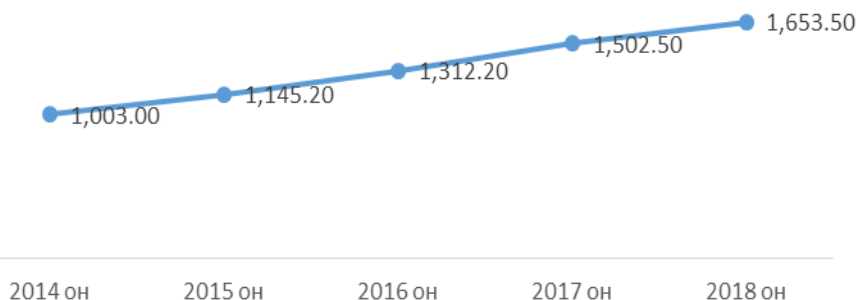
Хээлтэгч мал өмнөх оноос 10.0 хувь буюу 151.0 мянган толгой малаар өсч 1 505.5 мянган толгойд хүрсэн байна. Үүнд: Ингэ 7.7 хувь, Гүү 9.3 хувь, Үнээ 3.4 хувь, Эм хонь 10.9 хувь, Эм ямаа 9.5 хувиар тус тус өссөн байна.

Хүснэгт 1.11 Хээлтэгч мал, 5 төрлөөр нийт малд эзлэх хувь

Он	2013	2014	2015	2016	2017	2018
Тэмээ	38.6	38.9	39.6	38.3	38.9	39.1
Адуу	29.3	29.8	30.4	31.5	32.3	34.8
Үхэр	38.8	38.8	38.6	39.1	39.3	40.3
Хонь	43	43.4	43.6	44.5	44	44.9
Ямаа	40.2	40.2	40.5	42.7	40.7	42.5
Нийт малын тоо	41	41.2	41.4	42.9	41.8	43.2

Хээлтэгч мал нийт малын 43.2 хувийг эзэлж байгаа бөгөөд тэмээн сүргийн 39.1 хувь, адуун сүргийн 34.8 хувь, үхэр сүргийн 40.3 хувь, хонин сүргийн 44.9 хувь, ямаан сүргийн 42.5 хувийг тус тус эзэлж байна.

Зураг 1.11 Хээлтэгч малын тоо жил бүрийн эцсийн байдлаар



Үржлийн нормоор бог малын нэг хээлтүүлэгчид 50 хээлтэгч ноогдох ёстой байтал 2018 онд нэг хуцанд 71, нэг ухнанд 79 хээлтэгч ноогдож байгаа нь нормоос 0.7 дахин өндөр байна.

Харин бод малд үржлийн нормоор нэг хээлтүүлэгчид 12-30 хээлтэгч ноогдох ёстой бол нэг бууранд 39, азарганд 10, буханд 31 хээлтэгч ногдож байгаа нь үржлийн нормоор байна.

Хүснэгт 1.12 Хээлтэгч, хээлтүүлэгч малын тохироо

	Үржлийн норм	2013	2014	2015	2016	2017	2018
Ингэ	20-25	40	34	35	33	37	39
Гүү	12.-15	8	9	9	9	10	10
Үнээ	35-45	29	30	32	35	31	31
Эм хонь	25-30	61	64	66	70	67	71
Эм ямаа	25-30	61	63	66	77	70	79

Хээлтэгч, хээлтүүлэгч малын тохироог өмнөх онтой харьцуулахад ингэ 2, эм хонь 4 , эм ямаа 9 тоогоор тус тус өссөн байна.

### 3.2.3 Төл бойжилт

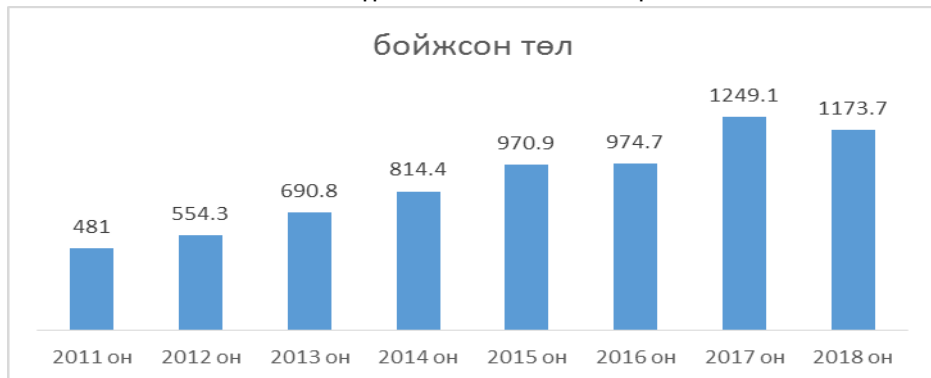
2018 оны байдлаар оны эхний эх малын 79.8 хувь буюу 1319.3 мянган эх мал төллөж, гарсан төлийн 87.8 хувь буюу 1173.7 мянган төл бойжуулав. Бойжсон төлийн тоо өмнөх оныхоос 75.4 мянган толгой буюу 0.9 хувиар буурсан байна.

Хүснэгт 1.13 Бойжуулсан төл, мянган толгой, жил бүрийн эцсийн байдлаар

Үзүүлэлт	Он, мянган толгой						
	2012	2013	2014	2015	2016	2017	2018
Гарсан төл	556.6	693.1	816.2	977	1,009.00	1259.9	1336.8
Бойжсон төл	554.3	690.8	814.4	970.9	974.7	1249.1	1173.7
Бойжилтын хувь	99.9	99.7	99.8	99.8	96.6	99.1	87.8

Гарсан ботгоны 96.9 хувь, унаганы 83.3 хувь, тугалны 90.1 хувь, хурганы 91.5 хувь, ишигний 83.5 хувийг бойжуулсан байна.

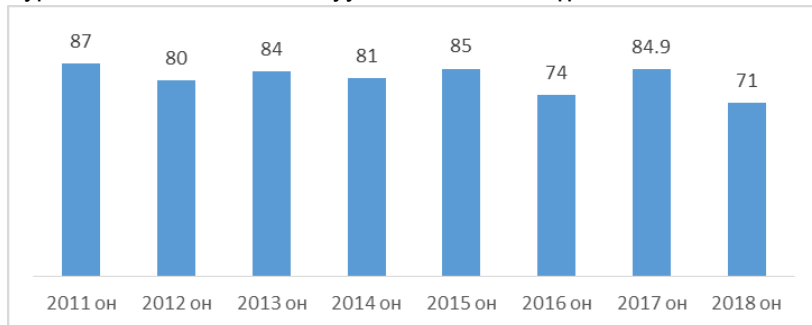
Зураг 1.12 Бойжуулсан төлийн тоо, мянган толгой, жил бүрийн эцсийн байдлаар



Сүүлийн 8 жилийн дундажаас харахад бойжуулсан төлийн тоо 2011 онд хамгийн бага буюу 481.0 мянган төл авсан нь 2018 онтой харьцуулахад 2.4 дахин бага байна.

Аймгийн дүнгээр 100 эхээс 71 төл бойжуулсан нь өмнөх оноос буурсан байна.

Зураг 1.13 100 эхээс бойжуулсан төл, жил бүрийн эцсийн байдлаар





### 3.2.4 Том малын зүй бус хорогдол

2018 онд нийт малын 2.0 хувьтай тэнцэх 75419 мянган толгой мал хорогдсон нь өмнөх оноос 22.4 дахин буюу 72.0 мянган толгойгоор их байна.

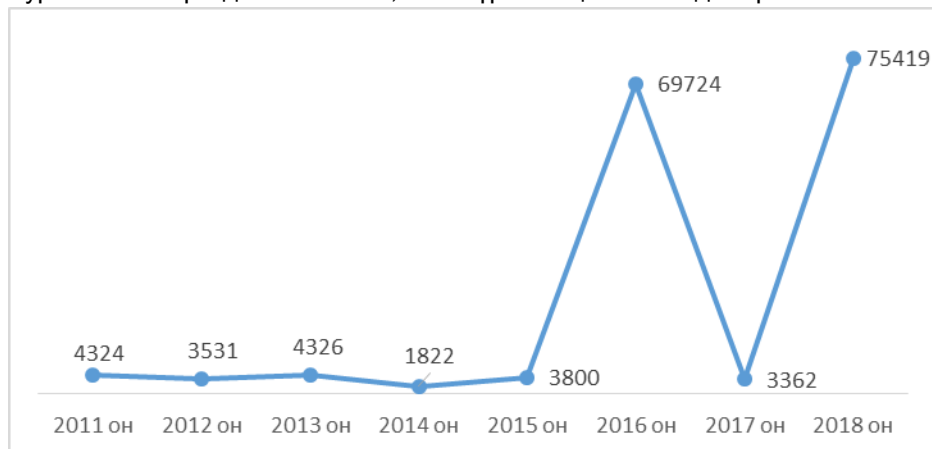
Нийт хорогдсон малын 49.1 хувийг ямаа, 36.9 хувийг хонь, 7.0 хувийг адуу, 6.9 хувийг үхэр, 0.1 хувийг тэмээ эзэлж байна.

Хүснэгт 1.14 Хорогдсон том мал, 5-н төрлөөр, жил бүрийн эцсийн байдлаар

Он	2012	2013	2014	2015	2016	2017	2018
Тэмээ	21	23	24	63	56	13	64
Адуу	114	78	60	159	2,425	153	5298
Үхэр	48	65	117	158	2,078	98	5189
Хонь	1,639	1,848	869	1,382	20,670	1813	27819
Ямаа	1,709	2,312	752	2,038	44,495	1285	37049
Бүгд	3,531	4,326	1,822	3,800	69,724	3362	75419

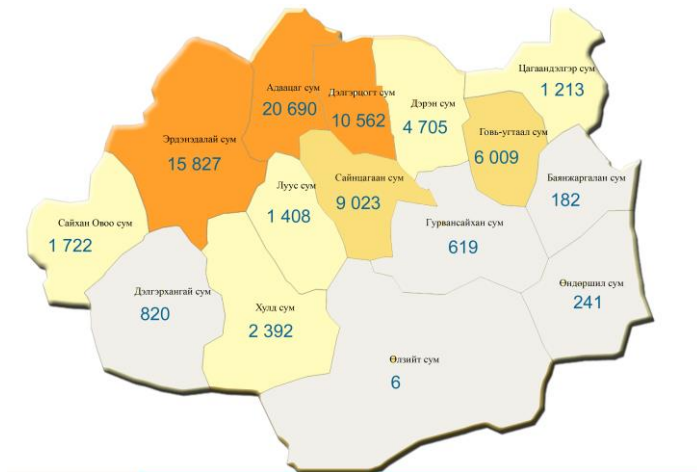
2018 онд том малын хорогдол хамгийн өндөр буюу 75.4 мянган толгой мал хорогдсон нь сүүлийн 7 жилийн байдлаар хамгийн өндөр үзүүлэлт юм.

Зураг 1.14 Хорогдсон том мал, жил бүрийн эцсийн байдлаар



2018 онд том малын хорогдлыг сумдаар авч үзвэл Адаацаг 20.7 мянга, Эрдэнэдалай 15.8 мянга, Дэлгэрцогт 10.6 мянга, Сайнцагаан 9.0 мянга, Говь-Угтаал 6.0 мянган толгой мал хорогдсон байна.

Зураг 1.15 Том малын хорогдол сумдаар 2018 оны жилийн эцсийн байдлаар



### 3.2.5 Малын хэрэглээний зарлага

2018 онд оны эхний нийт малын 24.1 хувьтай тэнцэх 865.4 мянган толгой малыг хэрэглээнд зарцуулсан байна. Малын хэрэглээний зарлага өмнөх оныхоос 228.3 мянган толгой буюу 33.9 хувиар өссөн байна.

Хүснэгт 1.15 Малын хэрэглээний зарлага

Он	2012	2013	2014	2015	2016	2017	2018
Тэмээ	2	2.2	2.4	3	3.3	7.6	5.0
Адуу	5.5	6.4	7.1	9.8	11.7	15.6	21.3
Үхэр	3.5	4	5.6	8.7	8.7	11.5	15.0
Хонь	120.8	161.7	195.6	320.1	309.3	343.3	455.4
Ямаа	114.6	142.7	170.7	297.2	276.6	295.9	368.5
Бүгд	246.4	317	381.4	638.8	609.5	673.9	865.4

Оны эхний нийт малын 24.1 хувь, тэмээний 13.6 хувь, адууны 13.3 хувь, үхрийн 19.9 хувь, хонины 27.0 хувь, ямааны 22.5 хувийг хүнсний хэрэглээнд зарцуулсан байна.

### 3.2.6 Сүргийн бүтэц

2018 оны байдлаар нийт сүргийн 27.9 хувь буюу 1067.4 мянган толгой нь төл өсвөр насны мал, 28.1 хувь буюу 1076.9 мянган толгой нь нас гүйцсэн эр мал, 43.2 хувь буюу 1653.6 мянган толгой нь хээлтэгч, 0.7 хувь буюу 28.1 мянган толгой нь хээлтүүлэгч мал байна.

Хүснэгт 1.16 Сүргийн бүтэц, 5-н төрлөөр, мянган толгой, 2018 оны жилийн эцсийн байдлаар

Малын төрөл	Бүгд	Төл, өсвөр насны мал	Нас гүйцсэн эр мал	Хээлтүүлэгч	Хээлтэгч
Тэмээ	39306	7295	16243	396	15372
Адуу	162902	26402	73925	5932	56643
Үхэр	76119	20100	24389	981	30649
Хонь	1831055	577932	419611	11592	821920
Ямаа	1716559	435642	542698	9246	728973
Нийт	3825941	1067371	1076866	28147	1653557

Малын нас, хүйсээр нийт сүрэгт эзлэх хувийн жинг харьцуулж үзэхэд 2018 оны байдлаар сүрэгт хээлтэгчийн эзлэх хувийн жин 43.2 хувь, нас гүйцсэн эр малын эзлэх хувийн жин 28.1 хувь, төл өсвөр насны малын эзлэх хувийн жин 27.9 хувь, хээлтүүлэгчийн эзлэх хувийн жин 0.7 хувь байна.

Хүснэгт 1.17 Сүргийн бүтэц, 5-н төрлөөр, хувиар, 2018 оны жилийн эцсийн байдлаар

Малын төрөл	бүгд	Төл, өсвөр насны мал	Нас гүйцсэн эр мал	Хээлтэгч	Хээлтүүлэгч
Тэмээ	100.0	18.6	41.3	39.1	1.0
Адуу	100.0	16.2	45.4	34.8	3.6
Үхэр	100.0	26.4	32.0	40.3	1.3
Хонь	100.0	31.6	22.9	44.9	0.6
Ямаа	100.0	25.4	31.6	42.5	0.5
Нийт	100.0	27.9	28.1	43.2	0.7

### 3.3 МАЛЖУУЛЛАЛТ , ХУДАГ УСНЫ ТАЙЛАН

Монгол Улсын Засгийн газрын Ядуурлыг бууруулах үндэсний хөтөлбөрийн хүрээнд малгүй болон мал цөөтэй иргэдийг малжуулах арга хэмжээг авч, нилээдгүй хөрөнгө, мөнгийг зарцуулж байна. Малжуулах арга хэмжээ нь орон нутаг, гадаад улс орон, олон улсын байгууллага, төрийн бус байгууллага зэрэг олон төрлийн байгууллагын санхүүжилтээр хийгдэж байна.

Хүснэгт 1.18 Малжуулах арга хэмжээнд хамрагдсан өрх, ам бүл, малын тоо

Үзүүлэлт	2012	2013	2014	2015	2016	2017	2018
Өрхийн тоо	196	228	320	317	279	236	278
Ам бүлийн тоо	741	899	1204	1150	955	803	901
Малын тоо	7967	8019	11205	12734	10633	10462	12208

Малжуулах арга хэмжээнд хамрагдсан өрхийн тоо өмнөх оныхоос 42 өрхөөр буюу 18.0 хувиар өссөн байна.

Хүснэгт 1.19 Малжуулах арга хэмжээнд хамрагдсан өрх, ам бүл, малын тоо, сум

Сумд	2018 оны малжуулалтын тайлан		
	өрхийн тоо	ам бүлийн тоо	малын тоо
Сайнцагаан	1456	16	56
Адаацаг	1697	42	150
Баянжаргалан	186	2	4
Говь-Угтаал	700	12	33
Гурвансайхан	320	8	32
Дэлгэрхангай	1316	29	117
Дэлгэрцогт	933	18	48
Дэрэн	868	39	116
Луус	371	6	22
Өлзийт	1060	35	116
Өндөршил	398	4	5
Сайхан-Овоо	390	20	39
Хулд	566	14	56
Цагаандэлгэр	1108	17	51
Эрдэнэдалай	839	16	56
<b>Нийт</b>	<b>12208</b>	<b>278</b>	<b>901</b>

Малжуулах арга хэмжээгээр 278 өрхөд нийт 12.2 мянган толгой мал олгогдсон байна. Нэг өрхөд дунджаар 44 толгой мал олгосон байна. Хамгийн олон өрх малжуулсан сумдаар Адаацаг 42 өрх, Дэрэн 39 өрх, Өлзийт 35 өрх, Дэлгэрхангай 29 өрх, Сайхан овоо 20 өрхүүдийг тус тус малжуулсан байна.

Хүснэгт 1.20 Малжуулах арга хэмжээнд зарцуулсан хөрөнгийн тайлан, 2018 оны жилийн эцсийн байдлаар

	Нийт зарцуулсан хөрөнгийн хэмжээ /сая.төг/				Үүнээс: (2018 он)		
					олон улсын байгууллагын төсөл, хөтөлбөрийн	Орон нутгийн хөрөнгө	Бусад мян.төг
	2015	2016	2017	2018	МОНГОЛ	МОНГОЛ	МОНГОЛ
ДҮН	1,573.30	852.20	754.7	952.9	38.2	675.2	239.5

Шинээр гаргасан, засварласан худаг. Монгол Улсын Засгийн газраас усны нөөцийн эх үүсвэрийг зохистой ашиглах замаар хүн ам, малын усны хангамжийг нэмэгдүүлэх, бэлчээрийн ашиглалтыг сайжруулахад анхаарал хандуулж, худаг, уст цэгийг шинээр гаргах, сэргээн засварлахад зориулан тодорхой хэмжээний хөрөнгө зарцуулж байна.

2018 онд 53 худаг шинээр ашиглалтанд орсноос инженерийн хийцтэй 49, энгийн уурхайн 4 худаг байна.

Хүснэгт 1.21 Шинээр гаргасан худгийн тоо, жил бүрийн эцсийн байдлаар

Он	2013	2014	2015	2016	2017	2018
Шинээр гаргасан худгийн тоо, бүгд	21	53	71	70	29	53
Үүнээс: Инженерийн хийцтэй	21	46	47	67	27	49
Энгийн уурхайн	-	7	24	3	2	4

Хүснэгт 1.22 Шинээр худаг гаргахад зарцуулсан хөрөнгө, 2018 оны жилийн эцсийн байдлаар

Он	Шинээр худаг гаргахад зарцуулсан хөрөнгийн хэмжээ, сая төг							Үүнээс: /2018 он, сая төг/	
	2012	2013	2014	2015	2016	2017	2018	Улсын төсвийн хөрөнгөөр	иргэдийн өөрийн халамгаар
Дүн	877	289.5	674	585.4	558.6	223.1	472	281.1	190.9

### 3.4. ГАЗАР ТАРИАЛАН

Тариалсан талбай аймгийн хэмжээгээр 2018 онд төмс 19.65 га, хүнсний ногоо 12.34 га нийт 32.08 га-д тариалалт хийсэн байна.

Хүснэгт 1.23 Газар тариалангийн үйлдвэрлэл, хураасан ургац, жилийн эцсийн байдлаар

Он	Хураасан ургац тонн					2018/2017	
	2014	2015	2016	2017	2018	Хувь	зөрүү
Төмс	142.1	110.2	121.7	169	126.04	74.579882	-42.96
Хүнсний ногоо	39.3	45.1	63.2	77.2	61.9	80.181347	-15.3
Гар тэжээл	9,307.20	7,603.60	8,692.20	8,561.00	8,878.90	103.71335	317.9

2018 онд аймгийн хэмжээнд 126.0 тонн төмс, 61.9 тонн хүнсний ногоо хураан авч, 8878.9 тонн гар тэжээл бэлтгэсэн байна.

2019.01.07

Сумд	2017				2018				Бэлтгэсэн гар тэжээл (тонн)	
	Төмс		Хүнсний ногоо		Төмс		Хүнсний ногоо		2017	2018
	нийт тариалсан талбай (га)	нийт хураасан ургац (тонн)	нийт тариалсан талбай (га)	нийт хураасан ургац (тонн)	нийт тариалсан талбай (га)	нийт хураасан ургац (тонн)	нийт тариалсан талбай (га)	нийт хураасан ургац (тонн)		
Адаацаг	9.87	25.0	5.02	9.80	0.5	1.3	0.4	3.2	135.7	488.1
Баянжаргалан	1.00	1.90	0.50	1.30	0.3	2.0	0.8	5.0	95.0	53.9
Говь-Угтаал	0.50	0.50	0.50	0.50	0.1	4.6	0.3	4.1	14.5	441
Гурвансайхан	2.24	12.0	6.07	3.73	0.5	0.6	0.5	0.6	1100	265.9
Дэлгэрхангай	1.00	0.05	0.30	0.36	1.0	10.3	1.2	5.6	179.0	119.8
Дэлгэрцогт	5.10	5.40	0.79	5.70	1.5	10.2	0.8	1.8	126.4	506.1
Дэрэн	2.40	1.20	0.50	0.27	1.3	2.5	0.2	1.5	1263.	879.5
Луус	1.99	2.99	0.44	1.41	0.0	0.6	0.0	0.6	102.0	124.5
Өндөршил	0.73	0.73	0.42	0.39	0.7	2.3	0.4	2.9	80.0	52
Өлзийт	2.00	1.10	0.30	0.42	0.4	0.6	0.4	0.3	155.4	74.7
Сайнцагаан	0.80	0.27	0.50	0.48	4.8	45.6	1.7	18.8	379.0	435.6
Сайхан-Овоо	5.30	26.5	1.60	8.47	5.3	26.5	2.2	13.2	590.0	207.6
Хулд	2.60	0.00	2.60	0.35	2.1	2.0	2.5	1.5	440.0	202
Цагаандэлгэр	0.50	5.00	0.30	0.60	0.3	2.0	0.4	0.8	61.0	78.2
Эрдэнэдалай	3.00	4.19	2.50	1.48	0.8	15.0	0.7	2.0	3840.	4950
Дүн	39.03	86.8	22.3	35.2	19.6	126.	12.4	61.8	8561	8878

# Судалгааны хамрах хугацаа

2011-2018 он

## Мэдээллийн эх үүсвэр

- Дундговь аймгийн 2011-2018 оны жилийн эцсийн мал тооллогын материал
- 2010, 2011, 2012, 2013,2014, 2015, 2016, 2017 оны статистикийн эмхэтгэл
- ҮСХ-ны жилийн эцсийн бюллетень танилцуулга
- [www.1212.mn](http://www.1212.mn)

Материалыг бэлтгэсэн:

Мэргэжилтэн

Н.Түвшинжаргал

Хянасан:

Хэлтсийн дарга

Б.Энхтуяа

ДУНДГОВЬ АЙМГИЙН СТАТИСТИКИЙН ХЭЛТЭС  
2019 ОН