



ДУНДГОВЬ АЙМГИЙН ЗАСАГ ДАРГЫН
ДЭРГЭДЭХ СТАТИСТИКИЙН ХЭЛТЭС

ХӨДӨӨ АЖ АХУЙН ТАНИЦУУЛГА

2017 ОН



www.dundgovi.nso.mn

УТАС: 70593715, 70593714

Агуулга

НЭГ. ОЙЛГОЛТ, ТОДОРХОЙЛОЛТ

1.1. Судалгааны зорилго

1.2. Судалгааны агуулга

1.3. Нэр томъёоны товч тайлбар, тодорхойлолт

ХОЁР. ОРШИЛ

ГУРАВ. СУДАЛГААНЫ ХЭСЭГ

3.1. Малтай өрх, малчдын тоо тэдний соёл ахуйн үзүүлэлтүүд

3.1.1 Малтай өрх, малчдын тоо

3.1.2 Малчдын соёл ахуйн үзүүлэлтүүд

3.2. Мал тэжээвэр амьтдын тоо, бүтэц

3.2.1 Малын тоо, бүтэц

3.2.2 Малын бүлэглэлт

3.2.3 Хээлтэгч, хээлтүүлэгч малын тохироо

3.2.4 Төл бойжилт

3.2.5 Том малын зүй бус хорогдол

3.2.6 Малын хэрэглээний зарлага

3.2.7 сүргийн бүтэц

3.3. Малжуулалт, шинээр гаргасан худгийн тайлан

3.3.1 Малжуулалтын талаар авсан арга хэмжээний тайлан

3.3.2 Шинээр гаргасан худгийн тайлан

3.3.3 Засварласан худгийн тайлан

3.4. Газар тариалангийн үйлдвэрлэл

ДҮГНЭЛТ

МЭДЭЭЛЛИЙН ЭХ ҮҮСВЭР

1.1. СУДАЛГААНЫ ЗОРИЛГО

“Энэхүү судалгааны зорилго нь мал аж ахуйн салбарын ирээдүйн хөгжил, малчдын амьжиргааны талаар бодлого, малын тооны өсөлт өөрчлөлт, бүтэц, малын төллөлт, үржлийн байдал, зүй бус хорогдол, хээл хаялт, бэлчээрийн даац хүрэлцээ, тэжээвэр амьтад, хээлтэгч, хээлтүүлэгч, түүний тохироо болон малтай өрх, малчдын нийгмийн байдал, малын тооны өсөлт бууралтанд нөлөөлсөн үзүүлэлтүүд болон хөдөө аж ахуйн салбарын цаашдын чиг хандлагыг тодорхойлохын зэрэгцээ манай улсын мал аж ахуйн үйлдвэрлэлд аймгийн эзлэх байр суурийг харуулсан мэдээллээр аймгийн удирдлагууд болон хэрэглэгчдийг хангах зорилготой юм.

1.2 .СУДАЛГААНЫ АГУУЛГА

Манай улсын эдийн засгийн гол үндэс болсон бэлчээрийн мал аж ахуйн салбар нь эдийн засаг, хөдөлмөр эрхлэлт, экспортын орлогод гол байр суурь эзэлсэн хэвээр байна.

Мал аж ахуйн салбар нь хүн амыг мах сүү, цагаан идээ зэрэг хүнсний бүтээгдэхүүнээр, боловсруулах үйлдвэрүүдийг түүхий эдээр хангах үндсэн эх булаг болохын зэрэгцээ манай улсын эдийн засгийн хөгжилд хөдөө аж ахуйн салбар, үүн дотроо мал аж ахуйн салбар чухал үүрэг гүйцэтгэсээр байна.

1.3.НЭР ТОМЬЁОНЫ ТОВЧ ТАЙЛБАР, ТОДОРХОЙЛОЛТ

Малтай өрх. Малыг ахуй амьдралдаа туслах чанарын үүрэгтэй өсгөн үржүүлдэг өрх

Малчин өрх. Жилийн 4 улирлын туршид малаа маллаж, малын ашиг шим нь тэдний амьжиргааны эх үүсвэр болж байгаа өрх

Малчид. Жилийн 4 улирлын туршид мал аж ахуй эрхэлж, малын ашиг шим нь тэдний амьжиргааны эх үүсвэр болж байгаа 16 ба түүнээс дээш насны хүмүүсийг хэлнэ.

Бодод шилжүүлэх коэффициент:

1 адуу, үхэр - 1 бод

1 тэмээ - 1.5 бод

6 хонь - 1 бод

8 ямаа - 1 бод

Бодод шилжүүлэх коэффициентийг таван төрлийн малыг нэг төрлийн малд шилжүүлэн малын өсөлт, бууралтыг гаргах, үр ашгийг тооцоход ашиглана.

Бог малд буюу хонин толгойд шилжүүлэх коэффициент:

1 тэмээ - 5 хонь

1 адуу - 7 хонь

1 үхэр - 6 хонь

1 хонь - 1 хонь

1 ямаа - 0.9 хонь

Хонин толгойд шилжүүлэх коэффициентийг малын тэжээлийн хүрэлцээ, хангамж, бэлчээрийн даацыг тодорхойлон гаргахад ашиглана.

Нас гүйцсэн мал. Малын төрөл бүр дээр дараах насны малыг хамруулна.

Тэмээ - 4 настай, 5 ба түүнээс дээш настай

Адуу - 3 настай, 4 ба түүнээс дээш настай

Үхэр - 2 настай, 3 ба түүнээс дээш настай

Бог мал - тухайн жилийн төл малаас

бусад насны мал

Өсвөр насны мал

Тэмээ-Өмнөх оны төл, 2, 3 настай

Адуу- Өмнөх оны төл, 2 настай

Үхэр- Өмнөх оны төл

Төл мал. Тухайн жилийн төлийг хэлнэ.

Бэлэн хээлтэгч. Малын төрөл бүр дээр нас гүйцсэн эм малыг хамруулна.

Малын тоо, толгойн өсөлт. Оны эцсийн малаас оны эхний малыг хасч, малын тооны өөрчлөлтийг тоогоор илэрхийлнэ. Оны эцсийн малын тоог оны эхний малын тоонд харьцуулан 100-гаар үржүүлж, өсөлт, бууралтыг хувиар илэрхийлнэ.

Малын өсөлтийн **орлого тал** нь төл бойжилт, **зарлага тал** нь хэрэглээний зарлага, том малын зүй бус хорогдол байна.

Төллөлтийн хувь. Төллөсөн хээлтэгчийн тоог оны эхний хээлтэгчийн тоонд харьцуулан, 100 –гаар үржүүлэн тооцно.

Бойжилтын хувь. Бойжсон төлийн тоог нийт гарсан төлийн тоонд харьцуулан 100–гаар үржүүлэн тооцно.

100 эхээс бойжуулсан төл. Бойжуулсан төлийн тоог оны эхний хээлтэгч малын тоонд харьцуулан 100-гаар үржүүлэн тооцно.

Хээлтэгч, хээлтүүлэгчийн тохироо. Хээлтэгч малын тоог хээлтүүлэгч малын тоонд харьцуулж, тооцно.

1 хээлтүүлэгчид ногдох хээлтэгчийн тооны норм нь:

Буур – 35-45

Азарга – 20-25

Бух – 12-15

Хуц, ухна - 25-30

Том малын зүй бус хорогдолд өвчний (халдвартай, халдваргүй) хорогдол, гэнэтийн аюулын (цас, зуд, үер ус, гал түймэр, аянга цахилгаан зэрэг) хорогдол, бусад шалтгааны (малын хариулга, арчилгаа маллагаатай холбогдон гарсан) хорогдлыг хамруулна.

Оны эхний малд том малын зүй бус хорогдлын эзлэх хувь. Зүй бусаар хорогдсон том малын тоог оны эхний малын тоонд харьцуулан 100-гаар үржүүлэн тооцно.

Малын хэрэглээний зарлага. Оны эхний малын тоон дээр бойжуулсан төлийг нэмж, том малын зүй бус хорогдол, оны эцсийн малын тоог хасч, тооцно.

Малын хашааны хангамж. Хашааны хангамжийг гаргахдаа хашааны багтаамжийг малын тоонд харьцуулж тооцно.Бод малын хашааны хангамжийг гаргахдаа бодын хашааны багтаамжийг үхрийн тоонд, харин бог малынхыг богийн хашааны багтаамжийг бог малын /хонь, ямааны/ тоонд харьцуулж тооцно.

Тэжээл хангамж. Тэжээлийн хангамжийг гаргахдаа тэжээлийн нэгжид шилжүүлсэн тэжээлийн хэмжээг хонин толгойд шилжүүлсэн малын тоонд харьцуулан тооцно.Малын тэжээлийн хангамж, бэлчээрийн даацыг гаргахдаа малыг хонин толгойд шилжүүлснээр тооцно.

Тэжээлийн нэгжид шилжүүлэх коэффициент. Бэлтгэсэн тэжээл нь илчлэг,чанарын байдлаараа харилцан адилгүй байдаг учраас нэг тэжээлийн нэгжид шилжүүлж тэжээлийн хангамжийг гаргана. Үүний тулд:

Хадлан өвс - 0.45

Таримал тэжээл - 0.35

Даршны ургамал - 0.25

Гар тэжээл, хужир шүү - 1.00

Төмс ногооны хаягдал - 0.22

Үр тарианы хаягдал - 0.90

Лай - 0.40

Сүрэл - 0.25 гэсэн итгэлцүүрүүдийг ашиглан тэжээлийн нэгжид шилжүүлнэ.

Малын тэжээлийн ангилал. Малын тэжээлийг ургамлын гаралтай, амьтны гаралтай, эрдэс тэжээлийн гаралтай гэж ангилна.

Ургамлын гаралтай тэжээлд өвс, сүрэл, үр тариа, буурцгийн төрлийн ургамал багтах бөгөөд бүдүүн, хүчит, шүүст тэжээл гэж ангилна.

1. Бүдүүн тэжээл - өвс, сүрэл, нэг наст ба олон наст өвс орно.

2. Хүчит тэжээл - үр тариа, үр тарианы хаягдал, вандуй, буурцаг орно.

3. Шүүст тэжээл - Бүх төрлийн дарш, төмс ногооны хаягдал орно.

Амьтны гаралтай тэжээлд яс, цусны гурил зэрэг орно.

Эрдэс тэжээлд давс, хужир шүү орно.

ХОЁР. ОРШИЛ

Хөдөө аж ахуйн салбарын үйл ажиллагаа нь бусад хүчин зүйлээс илүүтэйгээр байгаль, цаг агаараас хамааралтай бөгөөд үйлдвэрлэсэн бүтээгдэхүүн нь үндсэндээ хүн амын хүнсний хэрэглээ, боловсруулах үйлдвэрлэлийн болон үйлчилгээний салбарын түүхий эдийн хэрэглээг хангахад зориулагддаг.

Дэлхийн олон улс орнуудын нэгэн адил манай улсын эдийн засгийн хөгжилд хөдөө аж ахуйн салбар нь ихээхэн чухал байр эзэлдэг салбарын нэг юм. Энэ удаагийн танилцуулгад мал аж ахуйн, газар тариалангийн салбарын 2013 оны төлөв байдлыг нэгтгэн тусгав.

“Монгол Улсын Үндсэн хууль”-нд “Мал сүрэг”-ийг үндэсний баялаг мөн гэж хуульчлан зааж, мал тооллогыг улсын хэмжээнд жил бүр зохион байгуулж, үр дүнг нь макро түвшинд хийгддэг тооцоо, судалгаанд ашиглаж, салбарын талаар удирдлагын шийдвэр гаргах мэдээллийн гол эх үүсвэр болгон ашиглаж байна.

“Статистикийн тухай” Монгол Улсын хуулийн 7 дугаар зүйлийн 1 дэх заалт, Монгол Улсын Засгийн газрын 2003 оны 224 дүгээр тогтоолын дагуу Үндэсний Статистикийн хороо мал, тэжээвэр амьтад, тэжээлийн тооллогыг 2017 оны 12 дугаар сарын 7-ноос 17-ны өдрүүдэд улсын хэмжээнд зохион байгуулж явуулав.

Энэхүү танилцуулгад 2017 оны мал тооллогын дүнг нэгтгэн дүгнэснээс гадна шинээр гаргасан, сэргээн

засварласан худаг, уст цэг, малжуулалтын талаарх мэдээллийг тусган оруулав.

Түүнчлэн уг танилцуулгад газар тариалангийн салбарын үндсэн үзүүлэлтүүд болох тариалсан талбай, хураасан ургац, га-гийн ургацын талаарх мэдээллийг жилийн дүнгээр нэгтгэн тусгасан болно.

Манай аймгийн хөдөө аж ахуйн салбарын өнөөгийн байдалд дүгнэлт хийж, цаашид авч хэрэгжүүлэх арга хэмжээг боловсруулах, төлөвлөхөд энэхүү танилцуулга, судалгааны материал суурь мэдээлэл нь болно гэдэгт итгэж байна.

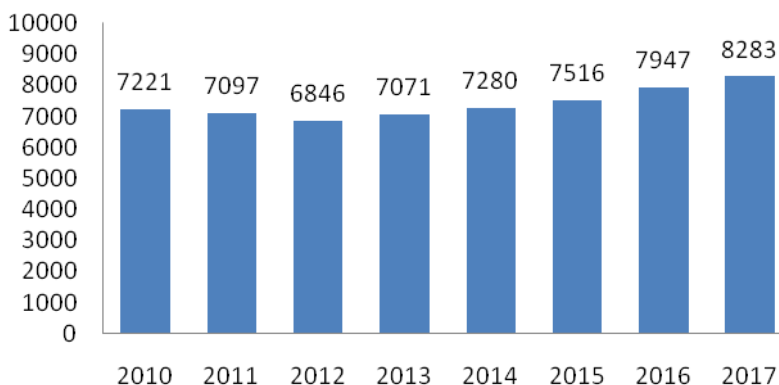
III.1 МАЛТАЙ ӨРХ, МАЛЧДЫН ТОО ТЭДНИЙ СОЁЛ АХУЙН ҮЗҮҮЛЭЛТҮҮД

3.1.1 Өрх, малчдын тоо, насны бүтэц

Дундговь аймагт 2017 онд нийт 8283 малтай өрх үүний дотор 7001 малчин өрх мал аж ахуйн үйлдвэрлэл эрхэлж, үүнд 12222 малчид ажиллаж байна. 2017 онд малтай өрх өмнөх оноос 336, малчин өрхийн 411 өрхөөр өсч, малчдын тоо 51 малчнаар өссөн байна.

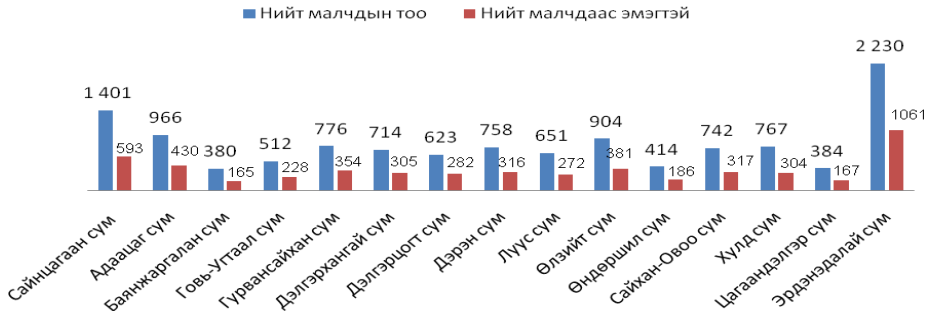
Аймгийн хэмжээний нийт өрхийн 48.1 хувийг малчин өрх эзэлж байна. Малчдыг насны бүлгээр нь авч үзвэл 3975 буюу 32.5 хувь нь 16-34 нас, 6337 буюу 51.8 хувь нь 35-60 нас, 1864 буюу 15.3 хувь нь тэтгэврийн насны хүмүүс эзэлж байна.

Зураг 3.1 Малтай өрхийн тоо, жил бүрийн эцсийн байдлаар



Дээрх графикаас харахад малтай өрх 2012 оноос 17.3 хувиар өссөн байна.

Зураг 3.2 Малчин өрхийн тоо 2017 он, сумаар, үүнээс эмэгтэй



Насны бүтцийг 2016 онтой харьцуулж үзэхэд 16-34 насны малчид 0.7 хувиар өсч, 35-60 насны малчдын тоо 0.1 хувиар буурч, 60-с дээш буюу тэтгэврийн насны малчдын тоо 26.4 хувиар тус тус өссөн үзүүлэлттэй байна. 2017 онд мал аж ахуйн салбарт ажиллаж байгаа малчдын тоо өмнөх оноос 0.4 хувь буюу 51-ээр өссөн байна.

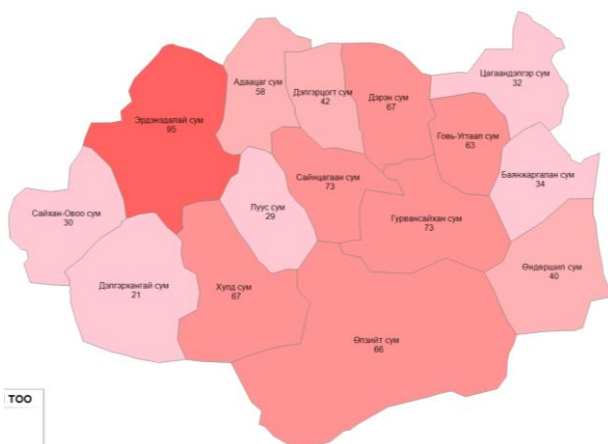
Хүснэгт 3.1 малчдын тоо, насны бүлгээр, жил бүрийн эцсийн байдлаар

Үзүүлэлт	Хэмжих нэгж	2013	2014	2015	2016	2017	2017/2016	
							Хувь	Зөрүү
Малтай өрх	тоо	7071	7280	7516	7947	8283	4.2	336
Үүнээс: малчин өрх	тоо	5828	5880	6181	6590	7001	6.2	411
Малчдын тоо	тоо	10938	11214	11633	12171	12222	0.4	51
Үүнээс: 16-34 насны	хүн	3909	3786	3868	3946	3975	0.7	29
35 ба 60 нас хүртэл	хүн	5745	6114	6426	6750	6337	-6.1	-413
Тэтгэврийн насны	хүн	1284	1314	1339	1475	1864	26.4	389
Насны бүтэц %	%	100	100	100	100	100	0.0	0
Үүнээс: 16-34 насны	%	35.7	33.8	33.3	32.4	32.5	0.4	0.1
35 ба 60 нас хүртэл	%	52.5	54.5	55.2	55.5	51.8	-6.6	-3.7
Тэтгэврийн насны	%	11.7	11.7	11.5	12.1	15.3	26.0	3.2

Зураг 3.3 Малчдын тоо насны бүлгээр, 2017 оны жилийн эцсийн байдлаар



Мянгаас дээш малтай малчин өрхийн тоо энэ онд 790 болж, өмнөх оноос 30.6 хувиар өссөн байна. Хоёр мянгаас дээш малтай малчин өрх 66 байгаа бөгөөд Эрдэнэдалай 95, Гурвансайхан 73, Сайнцагаан 73, Дэрэн 67, Хулд 67 мянгат малчидтай болж мянгат малчдын тоогоор тэргүүлж байна.

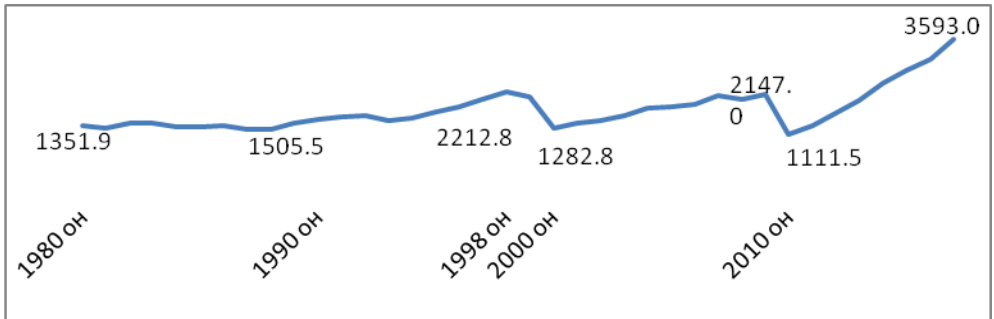


III.2 МАЛ ТЭЖЭЭВЭР АМЬТДЫН ТОО, БҮТЭЦ

3.2.1 Малын тоо, бүтэц

Дундговь аймаг 2017 оны жилийн эцэст 3593.0 мянган толгой мал тоолуулсан нь өмнөх оноос 533.1 мянган толгой буюу 17.4 хувиар өссөн байна. Үүний дотор тэмээ 36.8 мянга, адуу 160.2 мянга, үхэр 75.3 мянга, хонь 1686.2 мянга, ямаа 1634.6 мянган толгой болж мал сүрэг таван төрөл дээрээ өссөн үзүүлэлттэй гарлаа.

Зураг 3.4 Малын тоо, мянган толгой, жил бүрийн эцэст



Малын өсөлтийг төрлөөр нь авч үзвэл адуу 16.9 хувь буюу 23.1 мянга, үхэр 20.1 хувь буюу 12.6 мянга, тэмээ 8.7 хувь буюу 2.9 мянга, хонь 17.3 хувь буюу 249.0 мянга, ямаа 17.7 хувь буюу 245.4 мянган толгойгоор тус тус өссөн байна.

Зураг 3.6 Малын тооны өсөлт, хувиар, 5-н төрлөөр, 2017 оны жилийн эцсийн байдлаар



Хүснэгт 3.2 Малын тоо, 5-н төрлөөр, жил бүрийн эцсийн байдлаар / мян.тол /

Малын төрөл	2012	2013	2014	2015	2016	2017	2017/2016	
							Хувь	Зөрүү
Тэмээ	23.0	24.9	28.0	30.8	33.9	36.8	8.7	2.9
Адуу	72.0	85.0	105.1	123.7	137.0	160.2	16.9	23.2
Үхэр	27.6	35.6	45.9	54.9	62.7	75.3	20.1	12.6
Хонь	775.8	922.3	1,114.8	1,266.2	1,437.1	1686.2	17.3	249.1
Ямаа	773.6	928.4	1,141.8	1,288.7	1,389.1	1634.5	17.7	245.4
Нийт малын тоо	1,671.9	1,996.3	2,435.7	2,764.4	3,059.9	3593.0	17.4	533.1

Малын тоо толгой өссөн нь таван төрлийн малын харьцаа, цаашлаад сүргийн бүтцэд ихээхэн өөрчлөлт гарсан байна.

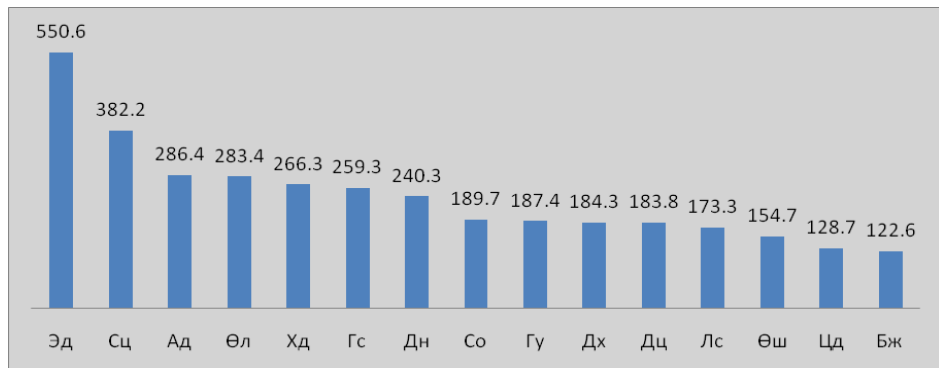
Нийт мал сүрэгт хонь 47.0 хувь, ямаа 46.0 хувь, адуу 4.5 хувь, үхэр 2.0 хувь, тэмээ 1.0 хувийг эзэлж байна. Энэ оныг 1980 онтой харьцуулж үзэхэд нийт сүрэгт эзлэх хонины хувь 7.0 пунктээр буурч, ямааны эзлэх хувь 21.0 пунктээр өссөн, адууны эзлэх хувь 7.0 пунктээр буурсан, үхрийн эзлэх хувь 4 пунктээр үхэр, тэмээний эзлэх хувь 3 пунктээр буурсан байна

Хүснэгт 3.3 Нийт сүрэгт таван төрлийн малын эзлэх хувь, жил бүрийн эцсийн байдлаар

Бүгд	2010	2011	2012	2013	2014	2015	2016	2017
	100	100	100	100	100	100	100	100
Тэмээ	1.7	1.5	1.4	1.2	1.1	1.1	1.1	1.0
Адуу	4.6	4.4	4.3	4.3	4.3	4.5	4.5	4.0
Үхэр	1.7	1.6	1.6	1.8	1.9	2	2	2.0
Хонь	47.7	46.2	46.4	46.2	45.8	45.8	47	47.0
Ямаа	44.4	46.3	46.3	46.5	46.9	46.6	45.4	46.0

Зураг 3.7 малын тоо, сумаар, 2017 оны жилийн эцсийн байдлаар /

мян.тол /



Малын тоо толгойг сумдаар өмнөх онтой харьцуулахад 550.6-266.3 мянган толгой мал тоолуулсан Эрдэнэдалай, Сайнцагаан, Адаацаг, Өлзийт, Хулд сумдууд эхний тавд орлоо

Аймгийн хэмжээнд нийт малын тоогоор Эрдэнэдалай сум, тэмээгээр Өлзийт сум, харин бусад 4-н төрөл дээр Эрдэнэдалай сум тэргүүлж байна. Эрдэнэдалай сумын Рашаант баг 129.7 мянга, Цагаан-Овоо баг 101.9 мянга, Сайнцагаан сумын Тэвш баг 93.5 мянга, Үйзэн баг 86.2 мянга, Далай баг 86.0 мянган толгой мал тоолуулсан нь аймгийн хэмжээнд хамгийн олон малтай багууд байна.

Малын тоог таван төрлөөр нь авч үзвэл хамгийн олон толгой мал тоолуулсан Хулд сумын Олдох баг 4.7 мянган тэмээ, Сайнцагаан сумын Тэвш баг 6.6 мянган адуу, Эрдэнэдалай сумын Рашаант баг 5.0 мянган үхэр, мөн 67.2 мянган хонь, 51.2 мянган толгой ямаатай байна.

Хүснэгт 3.4 Хамгийн олон мал тоолуулсан сум, баг, 5-н төрлөөр
2017 оны жилийн эцсийн байдлаар

НИЙТ МАЛЫН ТООГООР, МЯН.ТОЛГОЙ

сумын түвшинд	тоо	багийн түвшинд	Нийт мал	тоо
Эрдэнэдалай сум	550 597	Эрдэнэдалай сум	4-р баг, Рашаант	129 691
Сайнцагаан сум	382 239	Эрдэнэдалай сум	5-р баг, Цагаан-Овоо	101 863
Адаацаг сум	286 357	Сайнцагаан сум	2-р баг, Тэвш	93 468
Өлзийт сум	283 382	Сайнцагаан сум	4-р баг, Үйзэн	86 217
Хулд сум	266 349	Сайнцагаан сум	3-р баг, Далай	86 026

АДУУНЫ ТООГООР, МЯН.ТОЛГОЙ

сумын түвшинд	тоо	багийн түвшинд	Нийт мал	тоо
Эрдэнэдалай сум	24 145	Сайнцагаан сум	2-р баг, Тэвш	6 629
Сайнцагаан сум	18 808	Эрдэнэдалай сум	4-р баг, Рашаант	6 126
Адаацаг сум	15 538	Өндөршил сум	2-р баг, Талын нар	5 265
Хулд сум	12 401	Сайнцагаан сум	4-р баг, Үйзэн	4 349
Дэрэн сум	11 261	Адаацаг сум	4-р баг, Сүм	4 347

ҮХРИЙН ТООГООР, МЯН.ТОЛГОЙ

сумын түвшинд	тоо	багийн түвшинд	Нийт мал	тоо
Эрдэнэдалай сум	18 070	Эрдэнэдалай сум	4-р баг, Рашаант	4 956
Адаацаг сум	8 328	Эрдэнэдалай сум	6-р баг, Сангийн далай	2 628
Сайнцагаан сум	7 227	Эрдэнэдалай сум	3-р баг, Тэнгэлэг	2 508
Дэрэн сум	5 316	Эрдэнэдалай сум	2-р баг, Өнгөт	2 461
Дэлгэрцогт сум	5 074	Эрдэнэдалай сум	5-р баг, Цагаан-Овоо	2 447

ТЭМЭЭНИЙ ТООГООР, МЯН.ТОЛГОЙ

сумын түвшинд	тоо	багийн түвшинд	Нийт мал	тоо
Өлзийт сум	11 559	Хулд сум	2-р баг, Олдох	4 688
Хулд сум	6 184	Өлзийт сум	2-р баг, Буянт-2	3 547
Дэлгэрхангай сум	5 102	Өлзийт сум	5-р баг, Дэрт-2	2 527
Өндөршил сум	2 278	Дэлгэрхангай сум	1-р баг, Толь	2 315
Гурвансайхан сум	2 084	Өлзийт сум	1-р баг, Буянт-1	2 195

Хонины тоогоор, мян.толгой

сумын түвшинд	тоо	багийн түвшинд	Нийт мал	тоо
Эрдэнэдалай сум	260 963	Эрдэнэдалай сум	4-р баг, Рашаант	67 187
Сайнцагаан сум	178 170	Эрдэнэдалай сум	5-р баг, Цагаан-Овоо	52 597
Гурвансайхан сум	139 642	Сайнцагаан сум	2-р баг, Тэвш	46 520
Адаацаг сум	130 210	Өндөршил сум	1-р баг, Цог	42 525
Хулд сум	127 172	Сайнцагаан сум	3-р баг, Далай	40 786

Ямааны тоогоор, мян.толгой

сумын түвшинд	тоо	багийн түвшинд	Нийт мал	тоо
Эрдэнэдалай сум	245 710	Эрдэнэдалай сум	4-р баг, Рашаант	51 205
Сайнцагаан сум	176 413	Эрдэнэдалай сум	5-р баг, Цагаан-Овоо	42 255
Өлзийт сум	136 420	Сайнцагаан сум	3-р баг, Далай	40 091
Адаацаг сум	131 332	Сайнцагаан сум	4-р баг, Үйзэн	39 894
Хулд сум	117 428	Эрдэнэдалай сум	2-р баг, Өнгөт	39 712

3.2.2 Малтай өрхийн малын бүлэглэлт

2017 оны иргэдийн хувийн малын бүлэглэлтээс авч үзвэл нийт малтай өрхийн 12.1 хувь нь 100 хүртэл малтай, 14.8 хувь нь 101-200 малтай, 36.4 хувь нь 201-500 малтай, 25.5 хувь нь 501-1000 малтай, 11.2 хувь нь 1000-аас дээш малтай байна.

Хүснэгт 3.5 малчин өрхийн бүлэглэлт, 2017 оны жилийн эцсийн байдлаар

Бүлэглэлт	Малчин өрх				Дүнд эзлэх хувь			
	2014	2015	2016	2017	2014	2015	2016	2017
ДҮН	5880	6181	6590	7001	100	100	100	100
30 хүртэл малтай	195	157	163	133	2.8	2.1	2.2	1.9
31-50	232	198	231	192	3.9	3.2	3.5	2.7
51-100	560	515	511	522	9.5	8.3	7.8	7.5
101-200	1170	1176	1168	1035	19.9	19	17.7	14.8
201-500	2179	2283	2414	2547	37.1	36.9	36.6	36.4
501-999	1127	1327	1501	1784	19.2	21.5	22.8	25.5
1000-1499	341	409	461	586	5.8	6.6	7	8.4
1500-2000	49	79	89	136	0.8	1.3	1.4	1.9
2001-ээс дээш	27	37	52	66	0.5	0.6	0.8	0.9

Хүснэгт 3.6 Малчин өрхийн бүлэглэлт, сумаар, 2017 оны жилийн эцсийн байдлаар

Сумд	Малчин өрхийн малын бүлэглэлт									
	Бүгд	30 хүртэл малтай	31-50 малтай	51-100 малтай	101-200 малтай	201-500 малтай	501-999 малтай	1000-1499 малтай	1500-2000 малтай	2001-аас дээш малтай
Сц	833	26	16	77	145	318	178	47	15	11
Ад	516	3	8	27	80	208	133	38	13	6
Бж	232	8	7	13	40	71	59	27	4	3
Гу	289	5	10	13	31	85	83	49	10	3
Гс	431	3	14	31	44	139	127	48	19	6
Дх	401	4	9	29	67	184	87	15	5	1
Дц	375	10	10	31	67	135	80	29	5	8
Дн	416	1	6	33	62	138	109	49	13	5
Лс	349	5	3	21	43	141	107	29	0	0
Өл	537	6	16	40	85	165	159	52	10	4
Өш	243	4	5	13	29	78	74	28	7	5
Со	422	4	10	34	75	165	104	27	2	1
Хд	455	0	6	21	47	182	132	60	7	0
Цд	252	4	10	17	47	84	58	26	3	3
Эд	1250	50	62	122	173	454	294	62	23	10
Дүн	7001	133	192	522	1035	2547	1784	586	136	66

Иргэдийн хувийн малын тоог бүлэглэж судалбал 2017 оныхоос 30 хүртэл малтай малчин өрхийн тоо 0.3 пункт, 31-50 хүртэл малтай малчин өрхийн тоо 0.8 пункт, 51-100 малтай малчин өрхийн тоо 0.3 пункт, 101-200 хүртэл малтай малчин өрхийн тоо 2.8 пункт, 201-500 малтай малчин өрхийн тоо 0.2 пунктээр тус тус буурч, 501-999 малтай малчин өрхийн тоо 2.7 пункт, 1000-1499 малтай малчин өрхийн тоо 1.4 пункт, 1500-2000 малтай малчин өрхийн тоо 0.5 пункт,

2001-с дээш малтай өрхийн тоо 0.1 пунктээр тус тус өссөн байна.

Хүснэгт 3.7 Өрх, ам бүлд ногдох мал, сумаар, 2017 оны жилийн эцсийн байдлаар

ӨРХ, АМ БҮЛД НОГДОХ МАЛ, сумдаар

Сумд	Малтай өрхийн тоо			Малчин өрхийн тоо			2017 он	
	2015	2016	2017	2015	2016	2017	Малтай нэг өрхөд ногдох мал (Толгойн тоогоор)	Малчин нэг өрхөд ногдох мал (Толгойн тоогоор)
Сц	877	945	978	723	772	833	391	436
Ад	574	599	636	475	493	516	450	502
Бж	256	268	276	191	197	232	444	507
Гу	361	380	380	282	277	289	513	600
Гс	446	485	505	383	422	431	513	582
Дх	484	516	554	321	347	401	333	399
Дц	377	414	426	331	353	375	431	471
Дн	437	456	485	388	412	416	495	548
Лс	378	389	397	319	335	349	437	477
Өл	536	568	600	455	502	537	472	513
Өш	303	330	339	210	230	243	458	581
Со	468	473	500	357	390	422	379	422
Хд	500	522	560	409	449	455	476	542
Цд	285	287	297	251	250	252	433	483
Эд	1 234	1 315	1 350	1 086	1 161	1 250	408	430
Дүн	7516	7947	8 283	6181	6590	7001	435	485

Аймгийн дунджаар мал бүхий нэг өрхөд толгойн тоогоор 435 мал ногдож байгаа нь өмнөх оноос 50 малаар өссөн үзүүлэлттэй байна.

3.2.3 Хээлтэгч малын тоо

Хүснэгт 3.8 Хээлтэгч мал, 5-н төрлөөр, мянган толгой, жил бүрийн эцсийн байдлаар

Он	2013	2014	2015	2016	2017	2016/2015	
						хувь	зөрүү
Ингэ	9.6	10.9	12.2	13	14.3	10.0	1.3
Гүү	24.9	31.3	37.6	43.1	51.8	20.2	8.7
Үнээ	13.8	17.8	21.2	24.5	29.6	20.8	5.1
Эм хонь	396.5	484.1	552	639.1	741.2	16.0	102.1
Эм ямаа	373	458.9	522.2	592.5	665.6	12.3	73.1
Бүгд	817.8	1,003.00	1,145.20	1,312.20	1,502.5	14.5	190.3

Хээлтэгч мал өмнөх оноос 190.3 мянган толгой буюу 14.5 хувиар өссөн байна ингэ 10.0 хувь, гүү 20.2 хувь, үнээ 20.8 хувь, эм хонь 16.0 хувиар эм ямаа 12.3 хувиар тус тус өссөн байна.

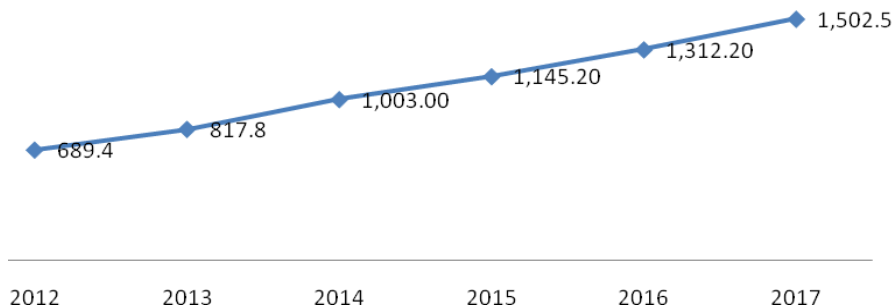
Хүснэгт 3.9 Хээлтэгч мал, 5 төрлөөр нийт малд эзлэх хувь

Он	2012	2013	2014	2015	2016	2017
Тэмээ	38.7	38.6	38.9	39.6	38.3	38.9
Адуу	30.0	29.3	29.8	30.4	31.5	32.3
Үхэр	41.3	38.8	38.8	38.6	39.1	39.3
Хонь	43.1	43.0	43.4	43.6	44.5	44.0
Ямаа	40.5	40.2	40.2	40.5	42.7	40.7
Нийт малын тоо	41.2	41.0	41.2	41.4	42.9	41.8

Хээлтэгч мал нийт малын 41.8 хувийг эзэлж байгаа бөгөөд тэмээн сүргийн 38.9 хувь, адуун сүргийн 32.3 хувь, үхэр сүргийн 39.3 хувь, хонин сүргийн 44.0 хувь, ямаан сүргийн 40.7 хувийг тус тус эзэлж байна.

Зураг 3.8 Хээлтэгч малын тоо, мянган толгой, жил бүрийн эцсийн байдлаар

Хээлтэгч малын тоо



Үржлийн нормоор бог малын нэг хээлтүүлэгчид 25-30 хээлтэгч ноогдох ёстой байтал 2017 онд нэг хуцанд 67, нэг уханд 70 хээлтэгч ноогдож байгаа нь нормоос 2-3 дахин өндөр байна.

Харин бод малд үржлийн нормоор нэг хээлтүүлэгчид 12-45 хээлтэгч ноогдох ёстой бол нэг бууранд 37, азарганд 10, буханд 31 хээлтэгч ноогдож байгаа нь үржлийн нормоор байна.

Хүснэгт 3.10 Хээлтэгч, хээлтүүлэгч малын тохироо

	Үржлийн норм	2012	2013	2014	2015	2016	2017
Ингэ	20-25	38	40	34	35	33	37
Гүү	12.-15	8	8	9	9	9	10
Үнээ	35-45	27	29	30	32	35	31
Эм хонь	25-30	59	61	64	66	70	67
Эм ямаа	25-30	58	61	63	66	77	70

Хээлтэгч, хээлтүүлэгч малын тохироог өмнөх онтой харьцуулахад ингэ 4, гүү 1 тоогоор өсч харин үнээ 4, эм хонь 3, эм ямаа 7 тоогоор тус тус буурсан байна.

3.2.4 Төл бойжилт

Хүснэгт 3.10 Бойжуулсан төл, мянган толгой, жил бүрийн эцсийн байдлаар

Үзүүлэлт	Он, мянган толгой					
	2012	2013	2014	2015	2016	2017
Гарсан төл	556.6	693.1	816.2	977	1,009.0	1259.9
Бойжсон төл	554.3	690.8	814.4	970.9	974.7	1249.1
Бойжилтын хувь	99.9	99.7	99.8	99.8	96.6	99.1

2017 оны байдлаар оны эхний эх малын 82.2 хувь буюу 1234.8 мянган эх мал төллөж, гарсан төлийн 99.1 хувь буюу 1249.1 мянган төл бойжуулав. Бойжсон төлийн тоо өмнөх оныхоос 274.4 мянган толгой буюу 28.2 хувиар өссөн байна.

Гарсан ботгоны 99.8 хувь, унаганы 99.7 хувь, тугалны 99.7 хувь, хурганы 99.5 хувь, ишигний 98.7 хувийг бойжуулсан байна.

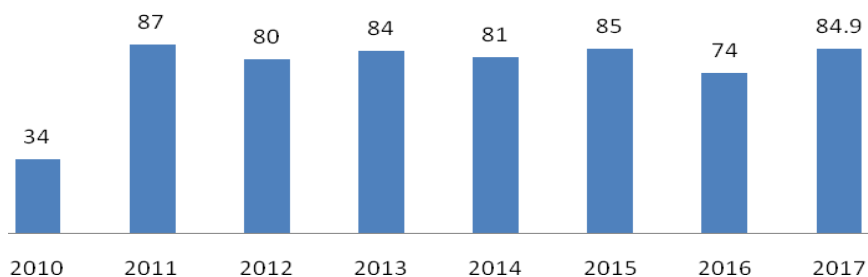
Зураг 3.9 Бойжуулсан төлийн тоо, мянган толгой,
жил бүрийн эцсийн байдлаар



Сүүлийн 8 жилийн дундажаас харахад бойжуулсан төлийн тоо 2010 онд хамгийн бага буюу 187.5 мянган төл авсан нь 2017 онтой харьцуулахад 6.6 дахин бага байна.

Аймгийн дүнгээр 100 эхээс 84.9 төл бойжуулсан нь өмнөх оноос өссөн байна.

Зураг 3.10 100 эхээс бойжуулсан төл, жил бүрийн эцсийн байдлаар



3.2.5 Том малын зүй бус хорогдол

2017 онд оны эхний нийт малын 0.1 хувьтай тэнцэх 3362 мянган толгой мал хорогдсон нь өмнөх оноос 20.7 дахин буюу 66.4 мянган толгойгоор буурсан байна.

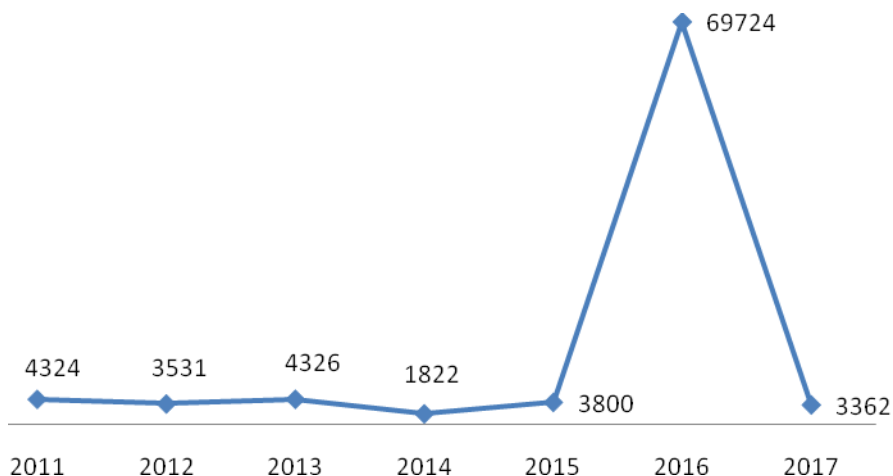
Нийт хорогдсон малын 53.9 хувийг ямаа, 38.2 хувийг хонь, 4.6 хувийг адуу, 2.9 хувийг үхэр, 0.4 хувийг тэмээ эзэлж байна.

Хүснэгт 3.11 Хорогдсон том мал, 5-н төрлөөр, жил бүрийн эцсийн байдлаар

Он	2012	2013	2014	2015	2016	2017
Тэмээ	21	23	24	63	56	13
Адуу	114	78	60	159	2,425	153
Үхэр	48	65	117	158	2,078	98
Хонь	1,639	1,848	869	1,382	20,670	1813
Ямаа	1,709	2,312	752	2,038	44,495	1285
Бүгд	3,531	4,326	1,822	3,800	69,724	3362

Доорх графикаас харахад 2016 онд том малын хорогдол хамгийн өндөр буюу 69.7 мянган толгой мал хорогдсон нь сүүлийн 7 жилийн байдлаар хамгийн өндөр үзүүлэлт юм.

Зураг 3.11 Хорогдсон том мал, жил бүрийн эцсийн байдлаар



3.2.6 Малын хэрэглээний зарлага

2017 онд оны эхний нийт малын 22.0 хувьтай тэнцэх 673.9 мянган толгой малыг хэрэглээнд зарцуулсан байна. Малын хэрэглээний зарлага өмнөх оныхоос 64.4 мянган толгой буюу 9.6 хувиар өссөн байна.

Хүснэгт 3.12 Малын хэрэглээний зарлага

Он	2011	2012	2013	2014	2015	2016	2017
Тэмээ	1.9	2	2.2	2.4	3	3.3	7.6
Адуу	5.8	5.5	6.4	7.1	9.8	11.7	15.6
Үхэр	3.5	3.5	4	5.6	8.7	8.7	11.5
Хонь	107.1	120.8	161.7	195.6	320.1	309.3	343.3
Ямаа	87.6	114.6	142.7	170.7	297.2	276.6	295.9
Бүгд	205.9	246.4	317	381.4	638.8	609.5	673.9

Оны эхний нийт малын 22.0 хувь, тэмээний 22.4 хувь, адууны 11.4 хувь, үхрийн 18. хувь, хонины 23.9 хувь, ямааны 21.3 хувийг хүнсний хэрэглээнд зарцуулсан байна.

3.2.7 Сүргийн бүтэц

2017 оны байдлаар нийт сүргийн 34.1 хувь буюу 1226.0 мянган толгой нь төл өсвөр насны мал, 23.3 хувь буюу 836.9 мянган толгой нь нас гүйцсэн эр мал, 41.8 хувь буюу 1502.6 мянган толгой нь хээлтэгч, 0.7 хувь буюу 27.4 мянган толгой нь хээлтүүлэгч мал байна.

Хүснэгт 3.13 Сүргийн бүтэц, 5-н төрлөөр, мянган толгой, 2017 оны жилийн эцсийн байдлаар

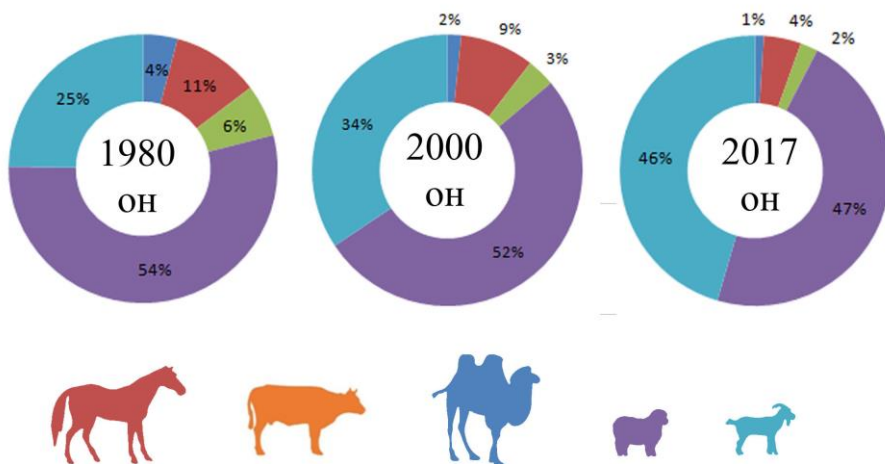
Малын төрөл	Бүгд	Төл, өсвөр насны мал	Нас гүйцсэн эр мал	Хээлтэгч	Хээлтүүлэгч
Тэмээ	36792	17145	4946	14310	391
Адуу	160153	68943	33999	51793	5418
Үхэр	75277	35580	9092	29645	960
Хонь	1686203	590822	343053	741243	11085
Ямаа	1634553	513541	445807	665636	9569
Нийт	3592978	1226031	836897	1502627	27423

Малын нас, хүйсээр нийт сүрэгт эзлэх хувийн жинг харьцуулж үзэхэд 2017 оны байдлаар сүрэгт хээлтэгчийн эзлэх хувийн жин 41.8 хувь, нас гүйцсэн эр малын эзлэх хувийн жин 23.3 хувь, төл өсвөр насны малын эзлэх хувийн жин 34.1 хувь, хээлтүүлэгчийн эзлэх хувийн жин 0.8 хувь байна.

Хүснэгт 3.14 Сүргийн бүтэц, 5-н төрлөөр, хувиар, 2017 оны жилийн эцсийн байдлаар

Малын төрөл	Бүгд	Төл, өсвөр насны мал	Нас гүйцсэн эр мал	Хээлтэгч	Хээлтүүлэгч
Тэмээ	100.0	46.6	13.4	38.9	1.1
Адуу	100.0	43.0	21.2	32.3	3.4
Үхэр	100.0	47.3	12.1	39.4	1.3
Хонь	100.0	35.0	20.3	44.0	0.7
Ямаа	100.0	31.4	27.3	40.7	0.6
Нийт	100.0	34.1	23.3	41.8	0.8

МАЛ СҮРГИЙН БҮТЭЦ



Нийт мал сүрэгт хонь 46.9 хувь, ямаа 45.5 хувь, адуу 4.5 хувь, үхэр 2.0 хувь, тэмээ 1.0 хувийг эзэлж байна. Энэ оныг 1980 онтой харьцуулж үзэхэд нийт сүрэгт эзлэх хонины хувь 7.0 пунктээр буурч, ямааны эзлэх хувь 21.0 пунктээр өссөн, адууны эзлэх хувь 7.0 пунктээр буурсан,

үхрийн эзлэх хувь 4 пунктээр үхэр, тэмээний эзлэх хувь 3 пунктээр буурсан байна.

III.3 МАЛЖУУЛЛАЛТ , ХУДАГ УСНЫ ТАЙЛАН

Монгол Улсын Засгийн газрын Ядуурлыг бууруулах үндэсний хөтөлбөрийн хүрээнд малгүй болон мал цөөтэй иргэдийг малжуулах арга хэмжээг авч, нилээдгүй хөрөнгө, мөнгийг зарцуулж байна. Малжуулах арга хэмжээ нь орон нутаг, гадаад улс орон, олон улсын байгууллага, төрийн бус байгууллага зэрэг олон төрлийн байгууллагын санхүүжилтээр хийгдэж байна.

Хүснэгт 3.15 Малжуулах арга хэмжээнд хамрагдсан өрх, ам бүл, малын тоо

Үзүүлэлт	2011	2012	2013	2014	2015	2016	2017
Өрхийн тоо	194	196	228	320	317	279	236
Ам бүлийн тоо	778	741	899	1204	1150	955	803
Малын тоо	4531	7967	8019	11205	12734	10633	10462

Малжуулах арга хэмжээнд хамрагдсан өрхийн тоо өмнөх оныхоос 43 өрхөөр буюу 15.4 хувиар буурсан байна.

Хүснэгт 3.16 Малжуулах арга хэмжээнд хамрагдсан өрх, ам бүл, малын тоо, сумаар

Сум/дүүрэг	2017 оны малжуулалтын тайлан		
	өрхийн тоо	ам бүлийн тоо	малын тоо
Сайнцагаан сум	6	24	590
Адаацаг сум	43	171	2323
Баянжаргалан сум	2	8	168
Гурвансайхан сум	8	36	318
Дэлгэрхангай сум	5	22	340
Дэлгэрцогт сум	18	67	1047
Дэрэн сум	31	123	752
Луус сум	11	38	756
Өлзийт сум	23	77	575
Өндөршил сум	1	4	147
Сайхан-Овоо сум	17	54	334
Хулд сум	14	50	566
Цагаандэлгэр сум	45	79	1853
Эрдэнэдалай сум	12	50	693
Нийт	236	803	10462

Малжуулах арга хэмжээгээр 236 өрхөд нийт 10.4 мянган толгой мал олгогдсон байна. Нэг өрхөд дунджаар 44 толгой мал олгосон байна.

Хүснэгт 3.17 Малжуулах арга хэмжээнд зарцуулсан хөрөнгийн тайлан, 2017 оны жилийн эцсийн байдлаар

Он	Нийт зарцуулсан хөрөнгийн хэмжээ /сая.төг/				Үүнээс: (2017 он)		
					Гадаад орон, олон улсын байгууллагын төсөл, хөтөлбөрийн хөрөнгө мян.төг	Орон нутгийн хөрөнгө мян.төг	Бусад мян.төг
	2014	2015	2016	2017			
ДҮН	1,112.20	1,573.30	852.2	754.7	13.5	460.4	280.8

Шинээр гаргасан, засварласан худаг. Монгол Улсын Засгийн газраас усны нөөцийн эх үүсвэрийг зохистой ашиглах замаар хүн ам, малын усны хангамжийг нэмэгдүүлэх, бэлчээрийн ашиглалтыг сайжруулахад анхаарал хандуулж, худаг, уст цэгийг шинээр гаргах, сэргээн засварлахад зориулан тодорхой хэмжээний хөрөнгө зарцуулж байна.

2017 онд 29 худаг шинээр ашиглалтанд орсноос инженерийн хийцтэй 27, энгийн уурхайн 2 худаг байна.

Хүснэгт 3.18 Шинээр гаргасан худгийн тоо, жил бүрийн эцсийн байдлаар

Он	2012	2013	2014	2015	2016	2017
Шинээр гаргасан худгийн тоо, бүгд	59	21	53	71	70	29
Үүнээс: Инженерийн хийцтэй	55	21	46	47	67	27
Энгийн уурхайн	4	-	7	24	3	2

Хүснэгт 3.19 Шинээр худаг гаргахад зарцуулсан хөрөнгө, 2017 оны жилийн эцсийн байдлаар

Он	Шинээр худаг гаргахад зарцуулсан хөрөнгийн хэмжээ, сая төг							Үүнээс: /2017 он, сая төг/	
	2011	2012	2013	2014	2015	2016	2017	Улсын төсвийн хөрөнгөөр	Малчид иргэдийн өөрийн хөрөнгөөр
Дүн	379.1	877	289.5	674	585.4	558.6	223.1	107.8	115.3

ГАЗАР ТАРИАЛАН

Тариалсан талбай аймгийн хэмжээгээр 2017 онд нийт 51.9 га-д тариалалт хийсэн нь 2016 оныхоос 2.8 га-аар буюу 5.8 хувиар өсчээ. 2017 онд тариалсан талбайг ургамлын нэр төрлөөр авч үзвэл 29.6 га-д төмс, 22.2 га-д хүнсний ногоо тариалсан нь өнгөрсөн оноос төмс 5.5 хувь буюу 1.7 га-аар буурч, хүнсний ногоо 25.8 хувь буюу 4.6 га-гаар өсчээ.

Хүснэгт 3.20 Газар тариалангийн үйлдвэрлэл, хураасан ургац, жилийн эцсийн байдлаар

Он	Хураасан ургац тонн					2017/2016	
	2013	2014	2015	2016	2017	Хувь	зөрүү
Төмс	123.4	142.1	110.2	121.7	169	138.9	47.3
Хүнсний ногоо	31.9	39.3	45.1	63.2	77.2	122.2	14
Хадлан	35	285	128.5	57	20	35.1	-37
Гар тэжээл	3,850.0	9,307.2	7,603.6	8,692.2	9,695.3	111.5	1003.1

2017 онд аймгийн хэмжээнд 169 тонн төмс, 77.2 тонн хүнсний ногоо хураан авч, 9695.3 тонн гар тэжээл үйлдвэрлэж, 20.0 тонн байгалийн хадлан бэлтгэсэн байна.

ДҮГНЭЛТ

Дундговь аймагт 2017 онд нийт 8283 малтай өрх үүний дотор 7001 малчин өрх мал аж ахуйн үйлдвэрлэл эрхэлж, үүнд 12222 малчид ажиллаж байна. 2017 онд малтай өрх өмнөх оноос 336, малчин өрх 411 ээр өсч, малчдын тоо 51 малчнаар өссөн байна.

Иргэдийн хувийн малын тоог бүлэглэж судалбал 2017 оныхоос 30 хүртэл малтай малчин өрхийн тоо 0.3 пункт, 31-50 хүртэл малтай малчин өрхийн тоо 0.8 пункт, 51-100 малтай малчин өрхийн тоо 0.3 пункт, 101-200 хүртэл малтай малчин өрхийн тоо 2.8 пункт, 201-500 малтай малчин өрхийн тоо 0.2 пунктээр тус тус буурч, 501-999 малтай малчин өрхийн тоо 2.7 пункт, 1000-1499 малтай малчин өрхийн тоо 1.4 пункт, 1500-2000 малтай малчин өрхийн тоо 0.5 пункт, 2001-с дээш малтай өрхийн тоо 0.1 пунктээр тус тус өссөн байна

Дундговь аймаг 2017 оны жилийн эцэст 3593.0 мянган толгой мал тоолуулсан нь өмнөх оноос 533.1 мянган толгой буюу 17.4 хувиар өссөн байна. Үүний дотор тэмээ 36.8 мянга, адуу 160.2 мянга, үхэр 75.3 мянга, хонь 1686.2 мянга, ямаа 1634.6 мянган толгой болж мал сүрэг таван төрөл дээрээ өссөн үзүүлэлттэй гарлаа

2017 оны байдлаар оны эхний эх малын 82.2 хувь буюу 1234.8 мянган эх мал төллөж, гарсан төлийн 99.1 хувь буюу 1249.1 мянган төл бойжуулав. Бойжсон төлийн тоо

өмнөх оныхоос 274.4 мянган толгой буюу 28.2 хувиар өссөн байна.

2017 оны байдлаар нийт сүргийн 34.1 хувь буюу 1226.0 мянган толгой нь төл өсвөр насны мал, 23.3 хувь буюу 836.9 мянган толгой нь нас гүйцсэн эр мал, 41.8 хувь буюу 1502.6 мянган толгой нь хээлтэгч, 0.7 хувь буюу 27.4 мянган толгой нь хээлтүүлэгч мал байна.

Судалгааны хамрах хугацаа

2010-2017 он

Мэдээллийн эх үүсвэр

- Дундговь аймгийн 2010-2017 оны жилийн эцсийн мал тооллогын материал
- 2010, 2011, 2012, 2013,2014, 2015, 2016, 2017 оны статистикийн эмхэтгэл
- ҮСХ-ны жилийн эцсийн бюллетень танилцуулга
- www.1212.mn

Материалыг бэлтгэсэн:

Мэргэжилтэн

Н.Түвшинжаргал

Хянасан:

Хэлтсийн дарга

Б.Энхтуяа

ДУНДГОВЬ АЙМГИЙН СТАТИСТИКИЙН ХЭЛТЭС
2018 ОН

